



РАНХиГС
РОССИЙСКАЯ АКАДЕМИЯ НАРОДНОГО ХОЗЯЙСТВА
И ГОСУДАРСТВЕННОЙ СЛУЖБЫ
ПРИ ПРЕЗИДЕНТЕ РОССИЙСКОЙ ФЕДЕРАЦИИ

**Институт социального анализа
и прогнозирования**



Татьяна Малева

Итоги и перспективы социального развития России

*Санкт-Петербург,
13 февраля 2015 г.*

Цели современного развития:

экономические – рост экономической активности и производительности
труда

социальные - повышение качества человеческого капитала

Экономические тренды:
глобальная конкуренция с рынков
ресурсов и инвестиций перемещается в сферу компетенций

Качество человеческого капитала выражается в
количестве образованных, здоровых, ответственных
и процветающих людей

Вызовы социальным институтам:
государство – общество – рынки – население

Социальная стратегия России: новый этап развития

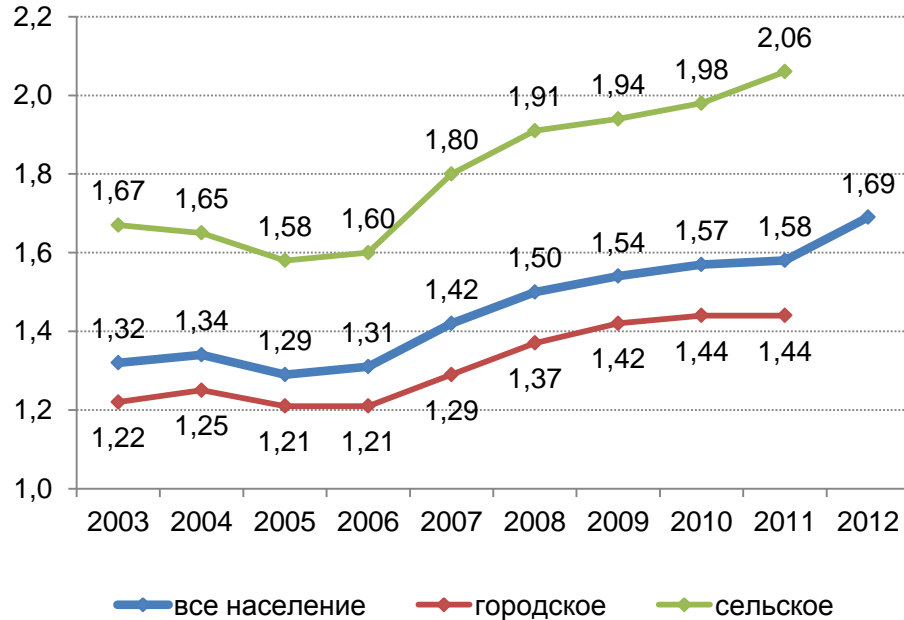
- Развитие человеческого капитала – важнейшая составляющая нового качества роста
- Задачи повышения национальной конкурентоспособности и производительности труда – особая актуальность
- Замедление темпов экономического роста – логика послекризисного развития в основном исчерпана: загрузка производственных мощностей на докризисном максимуме, максимальные уровни экономической активности и занятости, демографический рост за счет роста рождаемости замедляется
- В условиях снижения численности и старения трудоспособного населения рост производительности экономики является главным фактором сохранения и повышения жизненных стандартов широких групп населения



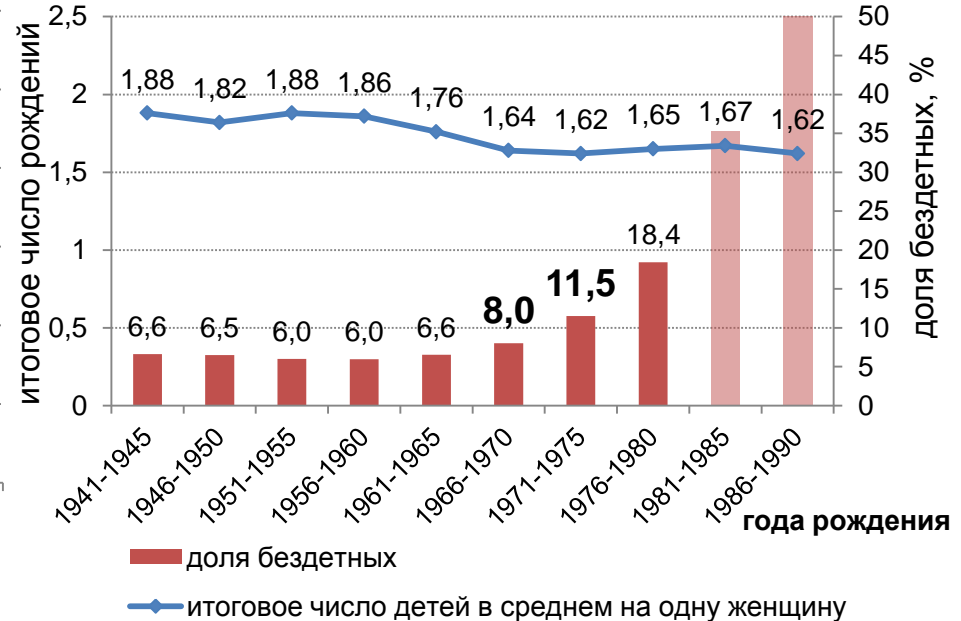
**Социальные сферы и
социальные институты:
что не так?**

Демографические вызовы: рождаемость

Суммарный коэффициент рождаемости



Итоговое число детей в среднем на одну женщину (с доценкой для молодых когорт) и доля бездетных, данные ВПН-2010



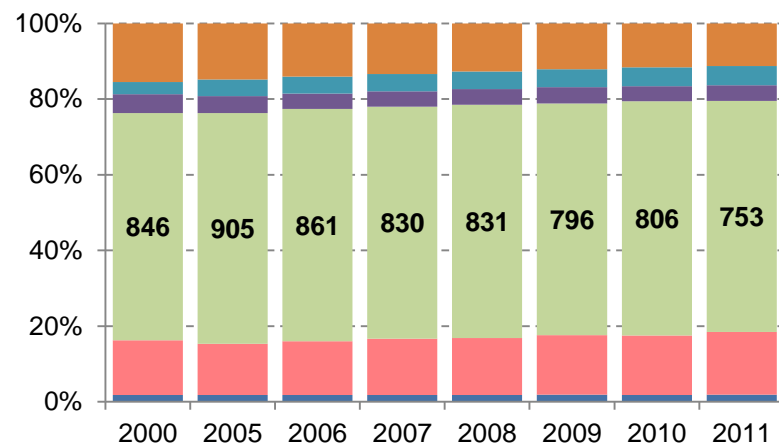
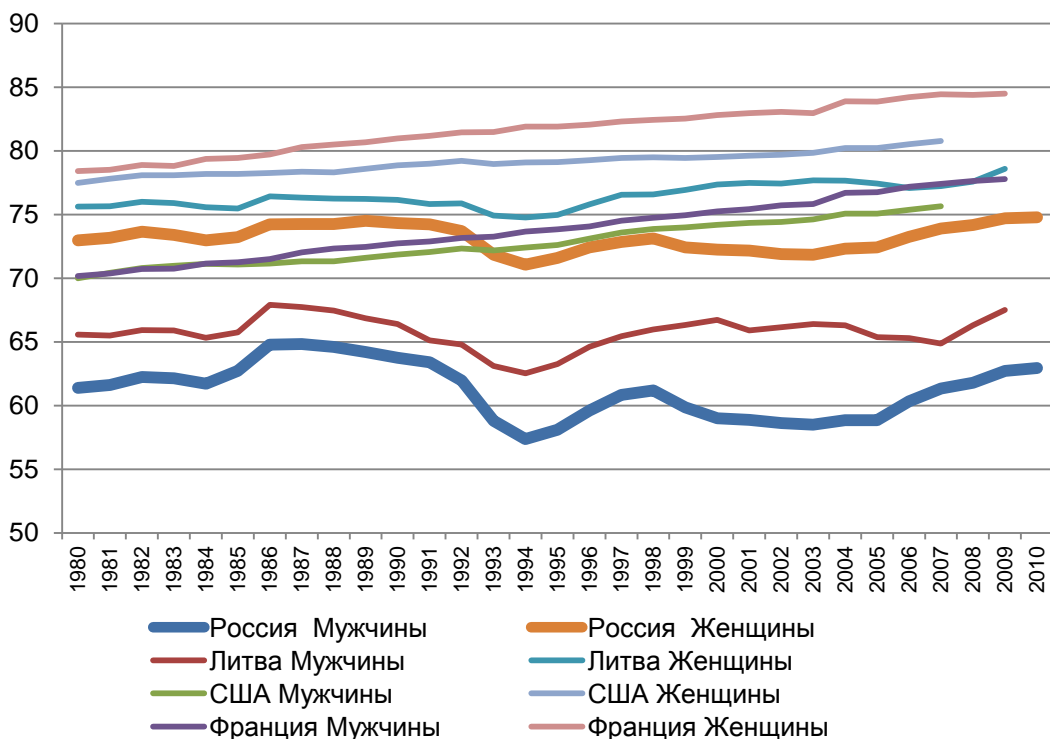
- ➡ годовые показатели рождаемости растут, но разрыв между городской и сельской местностью усилился
- ➡ итоговая рождаемость поколений стабильна
- ➡ перестройка возрастной кривой рождаемости: откладывание рождения первенца – ключевая тенденция текущих лет
- ➡ прогнозируемый рост доли окончательно бездетных (до 15%)

Рождаемость растет, но рост замедляется

Демографические вызовы: смертность

После долгого снижения ОПЖ растет с 2004 года – это самый длительный период роста с 1965 г.

Смертность по основным классам причин смерти

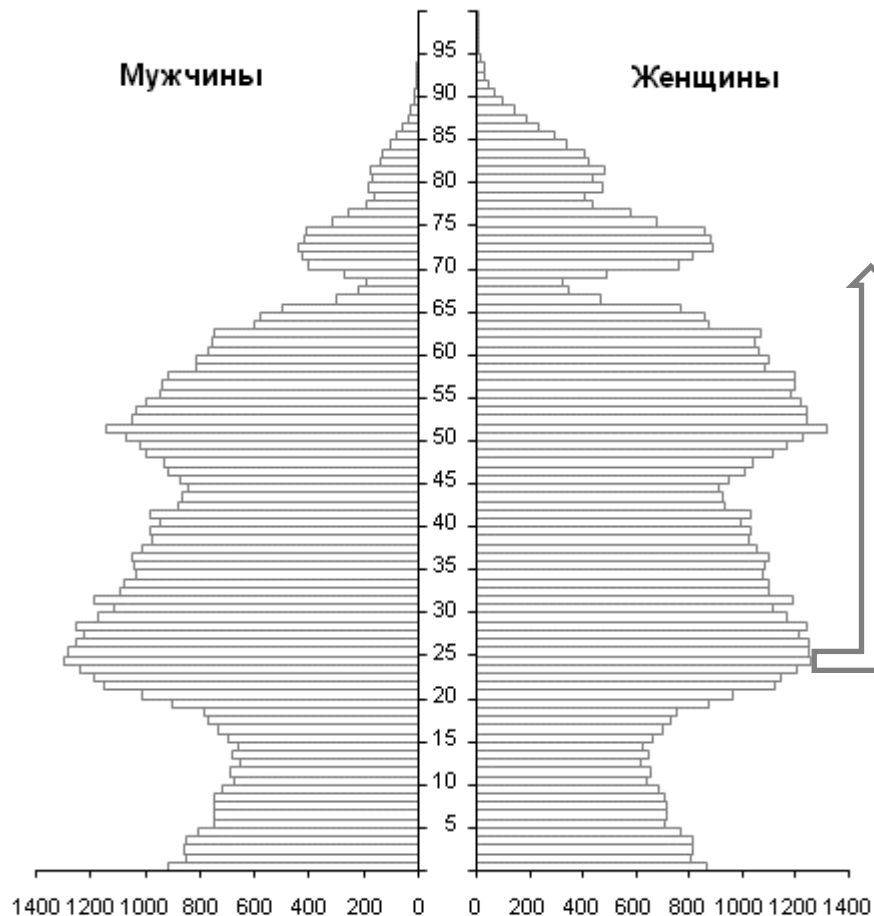


Ожидаемая продолжительность жизни растет, но разрыв с другими развитыми странами сохраняется

Смертность от болезней системы кровообращения сокращается, и резерв для дальнейшего сокращения есть

Демографические вызовы: неравномерность численности возрастных когорт

Распределение численности населения РФ по
однолетним группам, нач. 2012г, тыс. чел.



Резкое сокращение численности поколений
предрепродуктивных возрастов

25-29 лет	6 197 246	6 131 148
20-24 лет	5 897 188	5 701 511
15-19 лет	3 895 343	3 736 229
10-14 лет	3 364 658	3 202 294

- ➡ снижение ежегодного числа рождений в ближайшее десятилетие (при неизменном режиме воспроизводства)
- ➡ колебания спроса на услуги образовательных учреждений и системы здравоохранения
- ➡ колебания предложения на рынке труда
- ➡ долговременное повышение уровня демографической нагрузки

Неравномерность численности возрастных когорт создает напряжение в таких социальных сферах, как образование, здравоохранение, пенсионная система

Демографические меры

1) В сфере рождаемости:

- Сохранение и совершенствование программы «материнского капитала» с расширением сфер его использования для удовлетворения социальных нужд семьи
- Продолжение курса на развитие детских дошкольных учреждений + акцент на ясельных группах
- Повышение грамотности населения в отношении репродуктивного здоровья (с целью снижения рисков бездетности среди «перманентно откладывающих»)

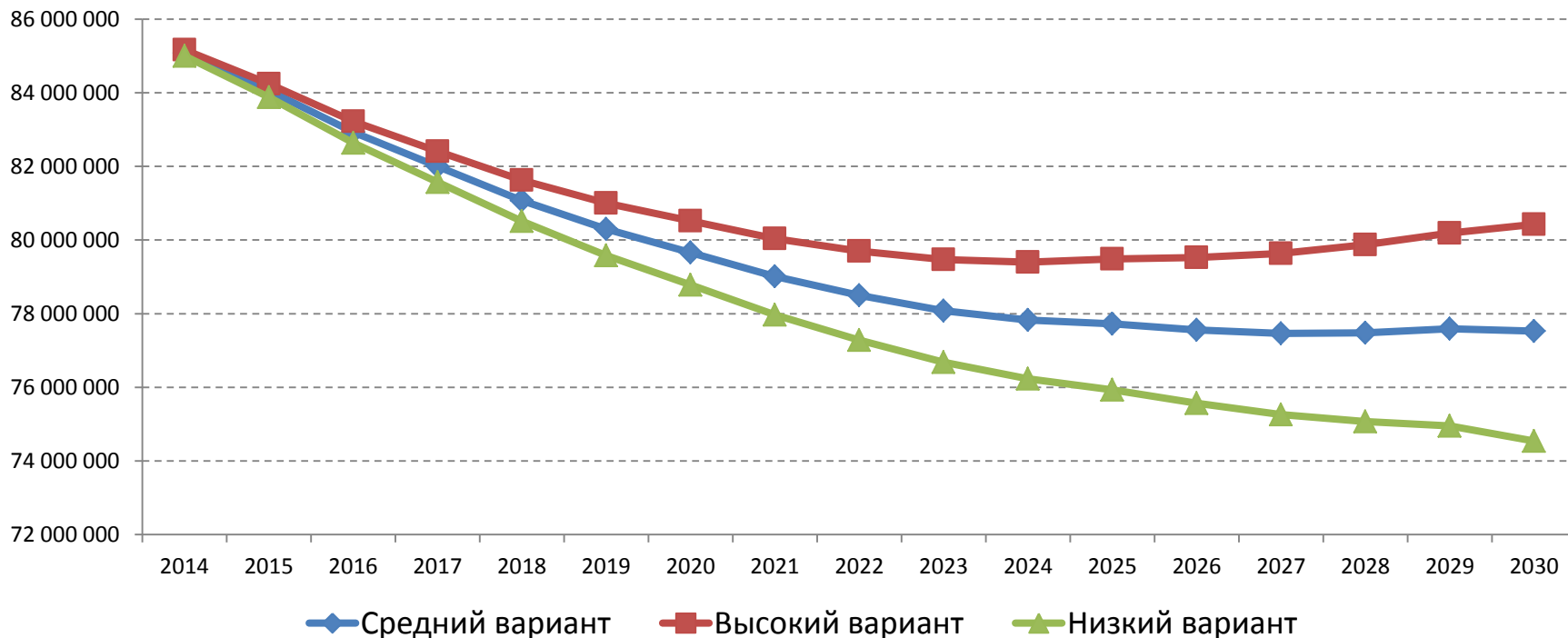
2) Продолжение тренда регионализации и региональной дифференциации демографической политики – при федеральной поддержке программ регионов

3) Развитие программ, направленных на снижение потребления алкоголя.

4) Развитие здравоохранения в направлении снижения смертности от болезней кровообращения.

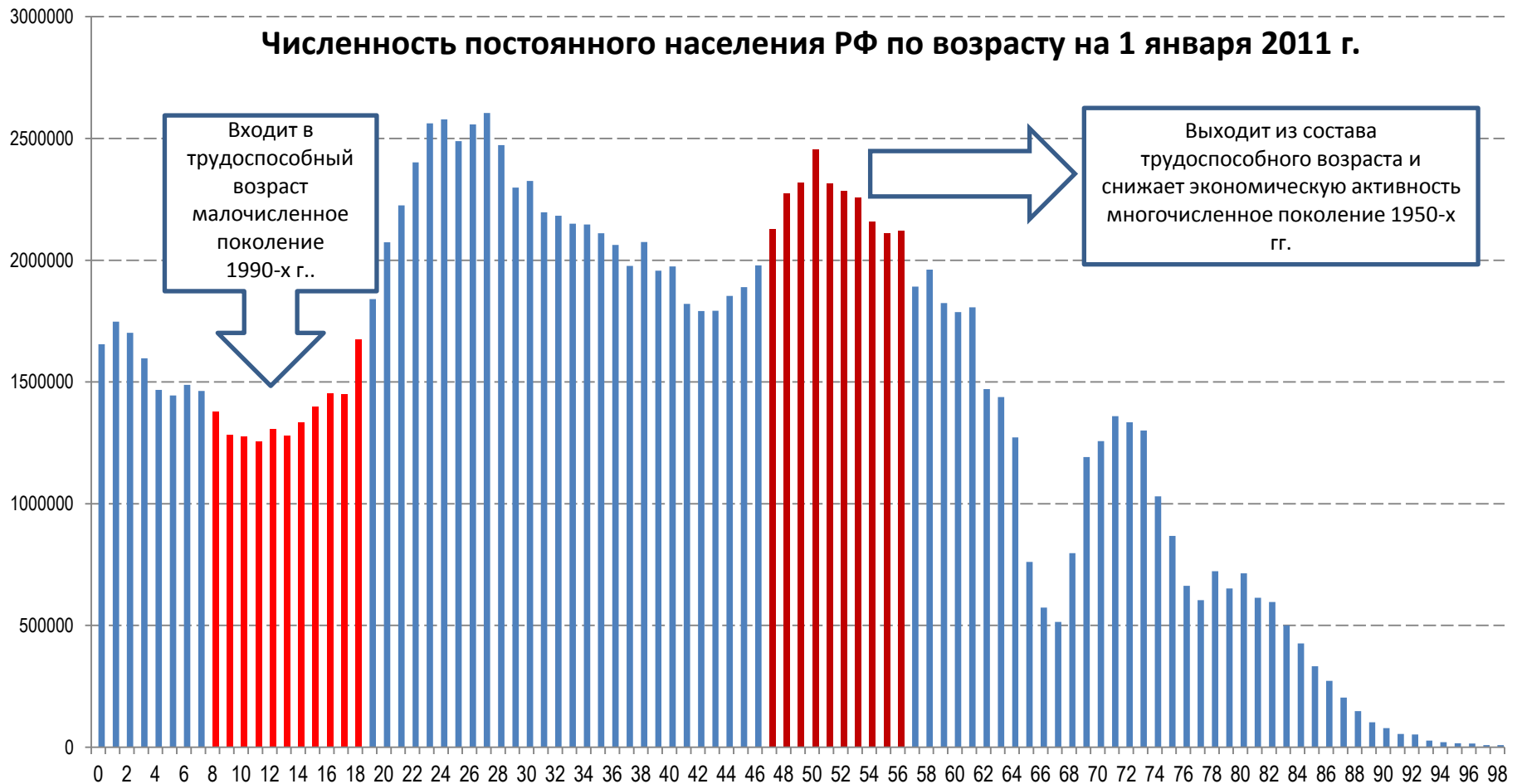
Снижение численности населения трудоспособных возрастов – вызов рынку труда

Демографический прогноз численности населения в трудоспособных возрастах до 2030 г.



По среднему варианту прогноза Росстата, с 2012 г. по 2025 г. убыль трудоспособного российского населения составит 9,3 миллиона человек. Даже по высокому варианту прогноза, который предполагает самые высокие показатели рождаемости и продолжительности жизни, а также большие объемы притока постоянных мигрантов, убыль будет огромной – 7,6 млн., т.е. почти 11% от нынешней численности трудоспособного населения.

Рынок труда: основной фактор - старение и сокращение населения в трудоспособных возрастах

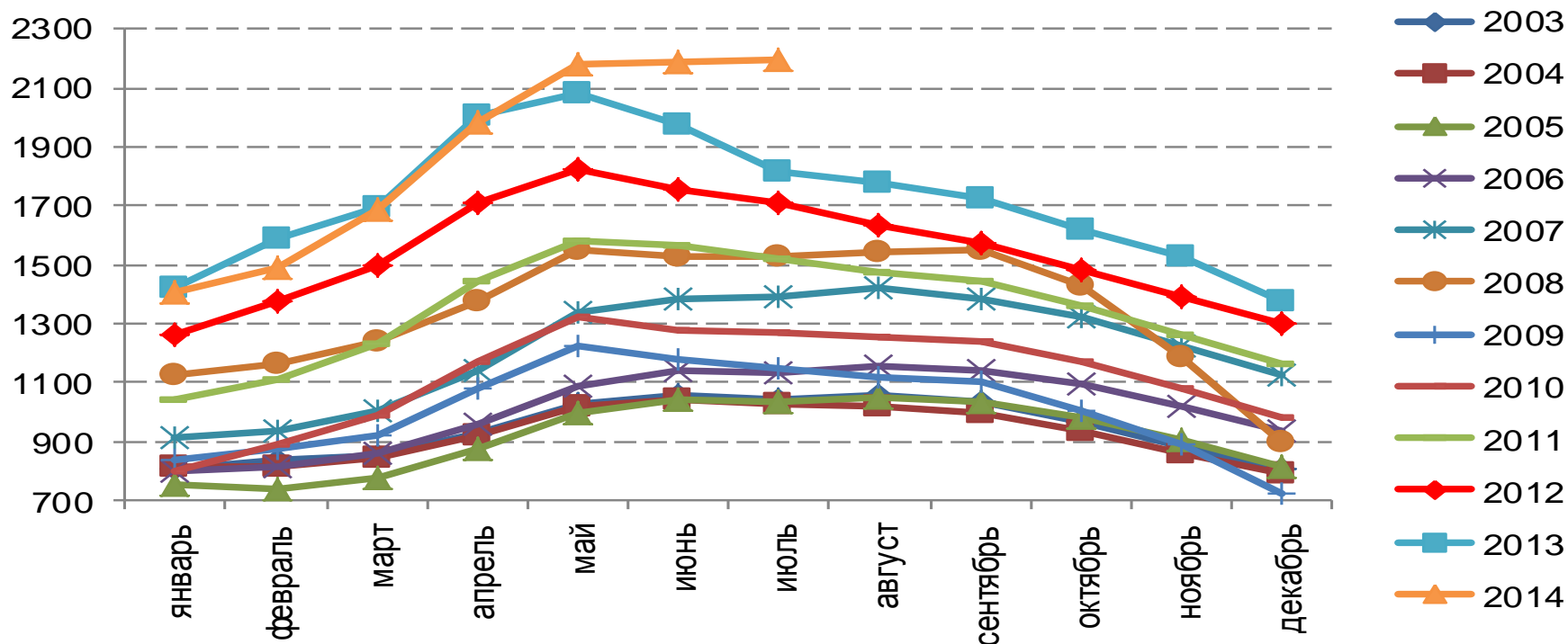


По «среднему» прогнозу Росстата до 2020 г. численность населения РФ в рабочих возрастах сократится на 12%. Численность молодежи в возрасте 16-29 лет уменьшится на 38%.

«Старение» означает в т.ч. увеличение объемов выбытий из трудовых ресурсов опытных работников при снижении объемов притоков молодежи, впервые вступающей на рынок труда

Рынок труда РФ:

максимальная активность работодателей в поиске работников



Увеличение числа вакансий, заявленных работодателями в службы занятости населения отражает в т.ч. проблемы с комплектацией персоналом (замещение существующих рабочих мест взамен выбывающих работников).

Наблюдается рост активности работодателей (число открытых вакансий)

Максимальные дефициты – по группе «квалифицированные рабочие».

В условиях старения и сокращения численности населения в рабочих возрастах дефицит трудовых ресурсов будет наблюдаться и при невысоких показателях экономического роста, неизменной численности рабочих мест в экономике.

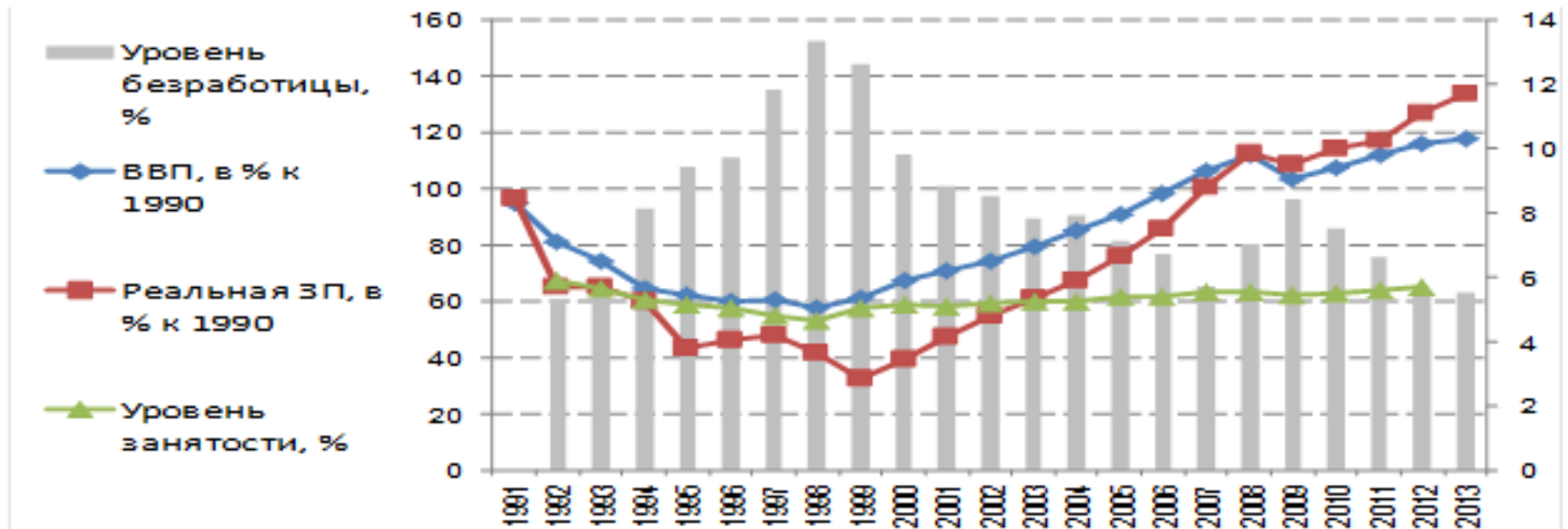
Чем социальная политика и политика на рынке труда может ответить на демографически обусловленное снижение экономически активного населения?

- ➔ Для повышения эффективности использования сокращающихся и стареющих трудовых ресурсов и повышения занятости требуется **согласованное изменение различных направлений политики – политики занятости, различных направлений социальной политики** (политики образования, пенсионного обеспечения) и семейной политики.
- ➔ Сравнение с показателями по странам ОЭСР показывает, что экономическая активность мужчин и женщин в РФ в возрасте 25-54 равна или превышает средневзвешенные значения по этим странам и близка к показателям стран с максимальными значениями. Вместе с тем, экономическая активность в возрасте 55-64 заметно уступает показателям стран ОЭСР. В этой связи необходимо, чтобы политика была направлена на **увеличение участия в занятости на протяжении всего жизненного цикла** – от молодости до старости. Для этого необходимо:
 - устранить барьеры на вход на рынок труда для молодежи
 - создать условия для более позднего выхода с рынка труда пенсионеров
 - создавать условия для облегчения возврата на рынок труда людям, покинувшим его в связи с утратой предыдущей работы (безработным), рождением детей, наступлением инвалидности.
- ➔ Одним из основных направлений согласованных действий в рамках различных политик должно стать дальнейшее ослабление существующего **конфликта между женской занятостью и материнством**. Для этого следует:
 - развивать и диверсифицировать рынок профессиональных услуг по уходу за детьми, включая детей самых младших возрастов (1-3 лет)
 - расширять на рынке труда сегмент рабочих мест с гибким рабочим графиком, дистанционной занятостью и неполным рабочим днем.

Чем социальная политика и политика на рынке труда может ответить на демографически обусловленное снижение экономически активного населения?

- ➔ В целом следует продолжать **политику, направленную на повышение гибкости рынка труда**: и с точки зрения снижения издержек найма и увольнения, и с точки зрения увеличения числа рабочих мест с нестандартными режимами труда (неполная, гибкая, дистанционная занятость) эта политика будет содействовать росту занятости и облегчать возможности работы женщин с детьми, молодежи, инвалидов, пенсионеров.
- ➔ Для роста производительности труда в экономике со стареющим населением потребуются **активное развитие системы непрерывного образования** на протяжении жизненного цикла человека.
- ➔ Следует развивать **социальные услуги по уходу за пожилыми людьми и инвалидами** за счет этого сокращать незанятость членов семей, осуществляющих уход. Для этого необходимо:
 - расширять число и виды возможных поставщиков профессиональных услуг
 - можно, по опыту других стран, ввести адекватное по размеру возмещение расходов по оказанию услуг непрофессионалами (родственниками, соседями) в виде оплаты этих услуг и учета оплачиваемых периодов ухода за нетрудоспособными людьми в составе пенсионных прав.
- ➔ Для повышения занятости инвалидов и пожилых людей, пенсионеров необходимы также **инвестиции в их человеческий капитал** – развитие образовательных, профориентационных и пр. программ
- ➔ Однако при всех сценариях для предотвращения негативного влияния сокращения численности экономически активного населения на экономическое развитие страны необходимо развивать **механизмы компенсирующей трудовой миграции**.

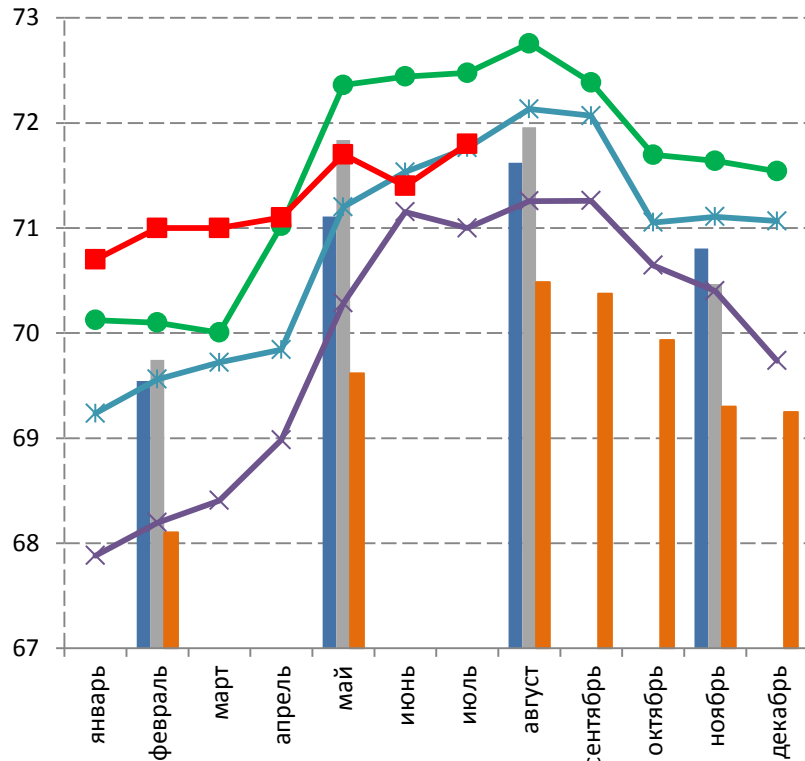
Российская модель рынка труда



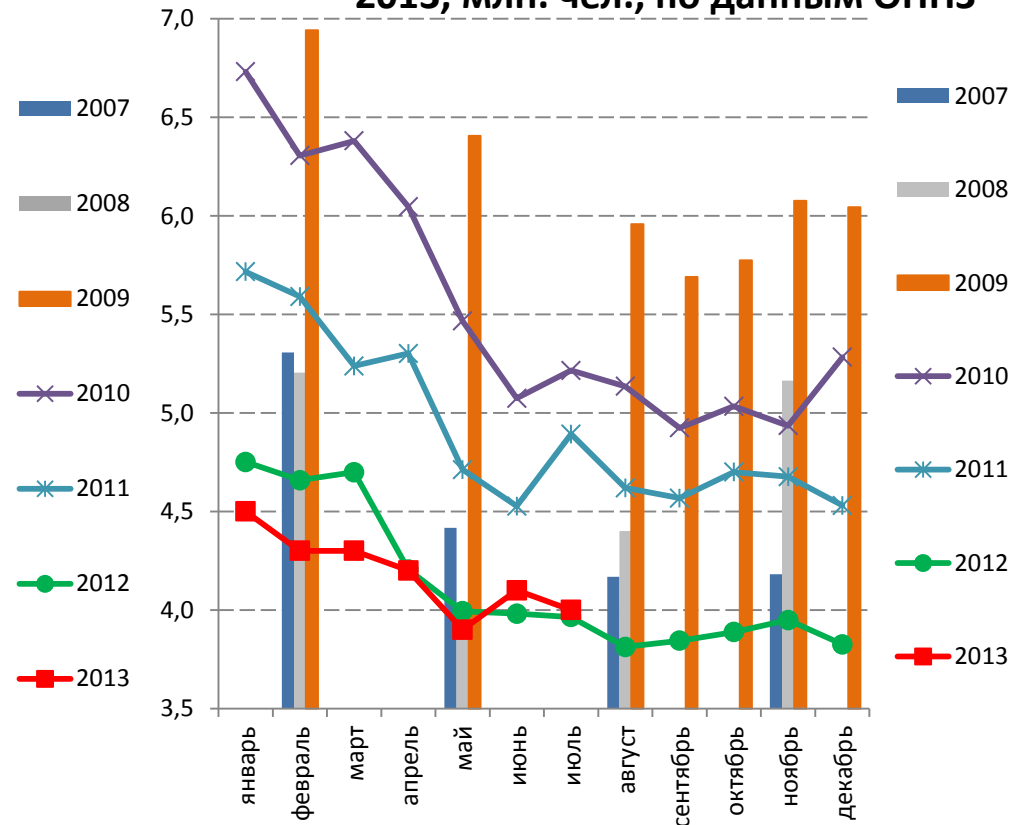
- Высокая гибкость качественного параметра рынка труда (уровень заработной платы) при стабильно высоком уровне количественного параметра (уровень занятости)
- Формирование практики адаптации (неполное рабочее время, административные отпуска, невыплаты заработной платы и пр.)
- Невыполнение / нарушение норм трудового законодательства
- Существование неформальных отношений по поводу занятости

Рынок РФ: максимальные уровни экономической активности и занятости, минимальные уровни безработицы

Численность занятых, 2007-2013, млн. чел., по данным ОНПЗ

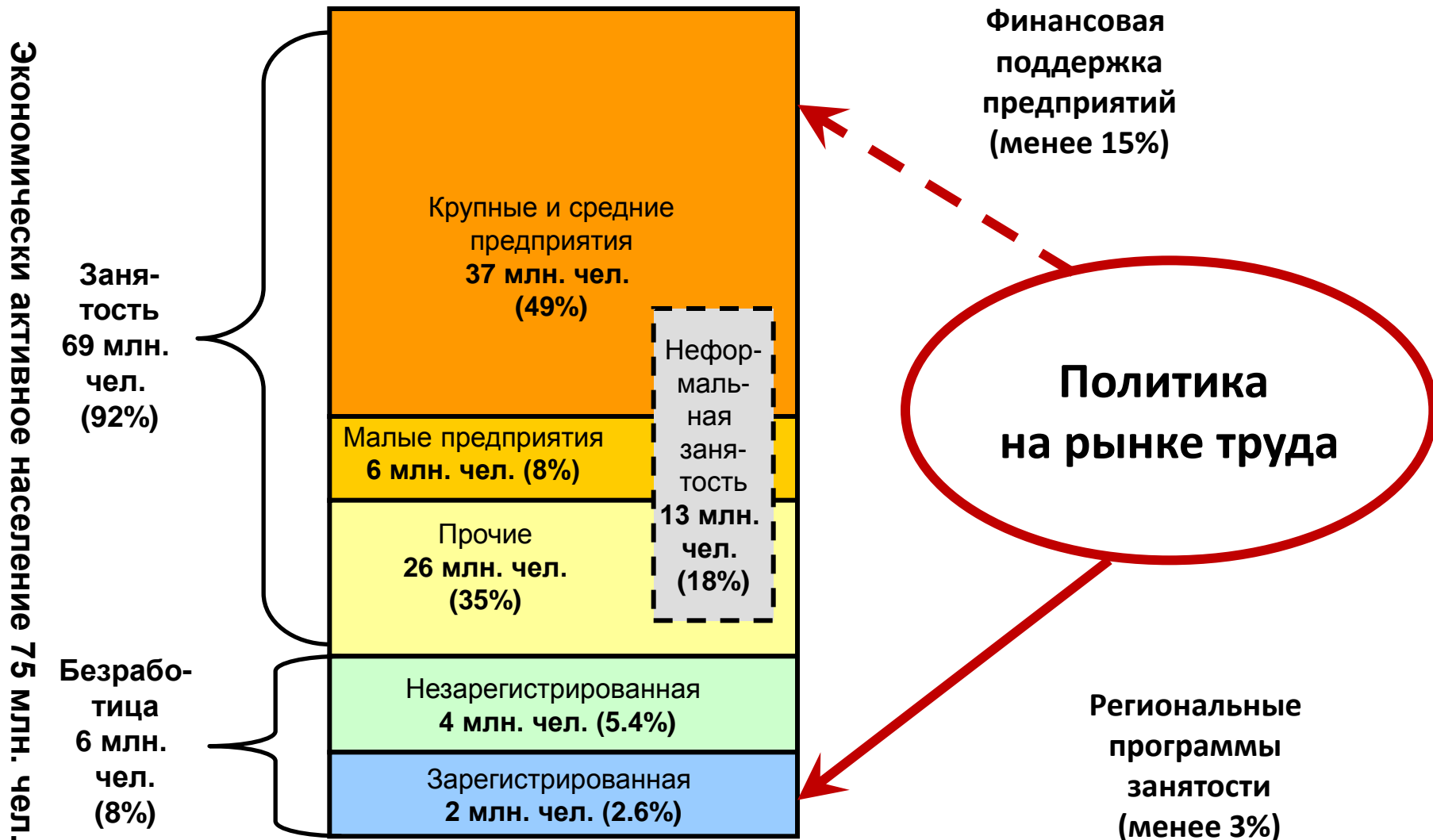


Численность безработных, 2007-2013, млн. чел., по данным ОНПЗ



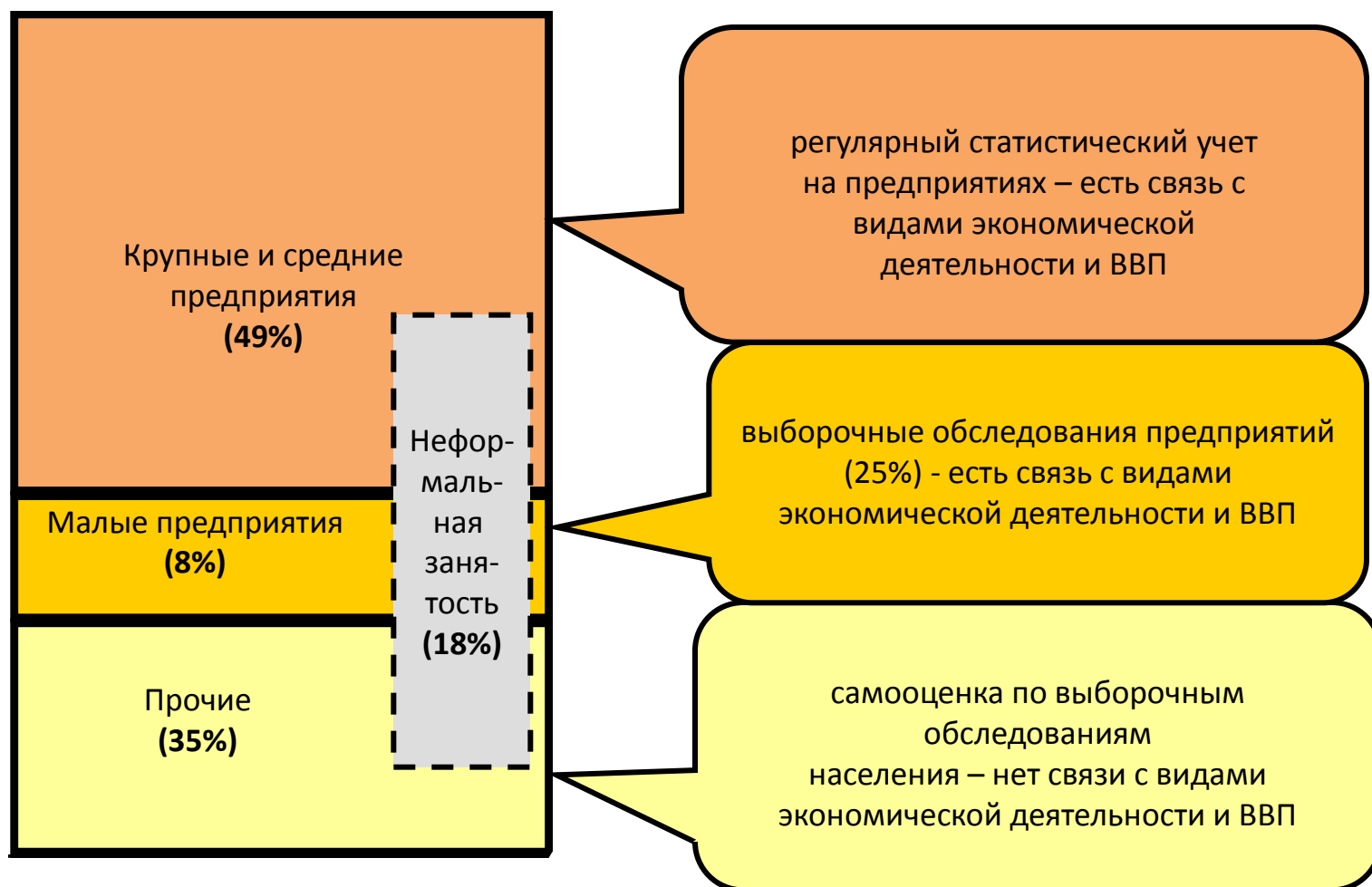
В настоящее время экономическая активность и занятость находятся на уровне исторических максимумов

Политика занятости или политика противодействия безработице?

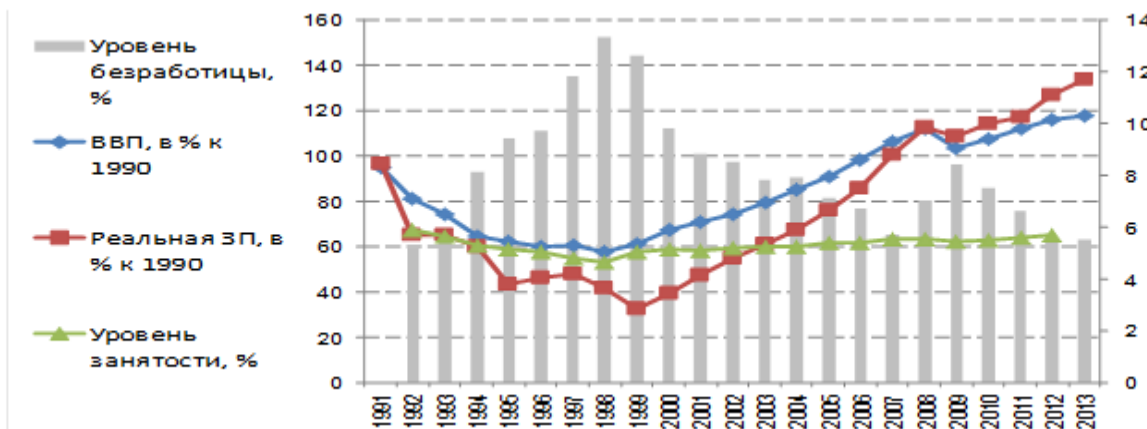


% экономически активного населения

Транспарентность рынка труда – виден ли рынок?



Новый тип дисбаланса на российском рынке труда: впервые экономика России начинает функционировать в условиях сокращения численности трудовых ресурсов

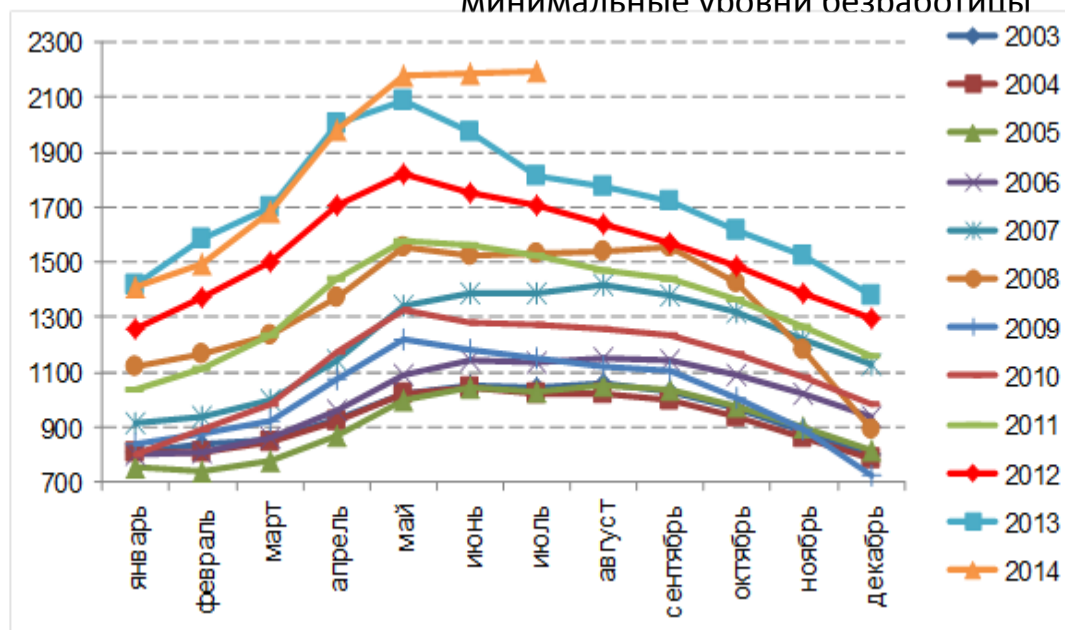


Динамика основных индикаторов состояния рынка труда в РФ, 1991-2013 гг.

1990-2010-е гг.: борьба за экономическую активность и занятость. Достигнут исторический максимум: максимальные уровни экономической активности и занятости, минимальные уровни безработицы

Статистика вакансий, заявленных работодателями в службу занятости, 2003-2014

2010-е гг. : увеличение числа вакансий, заявленных работодателями в службы занятости населения, - следствие проблем с комплектацией персоналом и трудностями замещения существующих рабочих мест взамен выбывающих работников.



Политика на рынке труда и регулирование трудовых отношений: сколько стоит Трудовой кодекс?

Формы трудовых отношений: до и после принятия ТК

2000 г. (КЗоТ РФ)

Форма трудовых отношений	%
Бессрочный трудовой договор	76,8
Срочный трудовой договор	12,1
Гражданско-правовые договоры	3,9
Иные формы отношений	7,2

2007 г. (ТК РФ)

Форма трудовых отношений	%
Бессрочный трудовой договор	81,0
Срочный трудовой договор	10,1
Гражданско-правовые договоры	1,4
Иные формы отношений	7,5

► Проведенная реформа трудового законодательства не принесла радикальных новаций, необходимых рынку: не получили распространения гибкие формы занятости, основной формой найма остается бессрочный трудовой договор.

► По совокупной нагрузке на работодателя новый ТК оказался дороже своего предшественника КЗоТ

Политика на рынке труда и регулирование трудовых отношений

От жесткого трудового законодательства и слабой дисциплины экономических субъектов
– к гибкому трудовому законодательству и высокой дисциплине участников рынка

Оценки гибкости трудового законодательства

По интегральной шкале жесткости трудовых норм по защите занятости:
законодательство (ОЭСР)

- ▶ в среднем страны ОЭСР – 2,0 балла
- ▶ страны ЕС – 2,4 балла
- ▶ переходные экономики – 2,5 балла
- ▶ Россия - 3,2 балла

фактическое исполнение (*International Institute for Management Development*): Россия
– 15 рейтинг из 49 стран

**Нормы трудового законодательства в России исполняются
экономическими субъектами примерно наполовину**

Внешняя трудовая миграция в Россию : сколько?

Точные данные по численности работающих иностранцев отсутствует, так как значительная часть из них работает в России без разрешительных документов и не учитывается официальной статистикой

Экспертные оценки:

- ➔ В начале 2000-х гг. - суммарная численность иностранных трудовых мигрантов в России примерно 3 миллиона
- ➔ В настоящее время - в два раза больше – более 6 миллионов.

Общая численность иностранцев, имеющих официальные документы для работы в России, тыс. чел.

	2011	2012	2013
Оформившие разрешения на работу	1219,8	1403,6	1368,3
Оформившие патенты	862,4	1289,2	1534,6
Оформившие разрешения на работу как квалифицированные специалисты	43,6	44,0	129,4
Оформившие разрешения на работу как высококвалифицированные специалисты	11,3	11,8	26,3

Источник: данные ФМС

Число проданных патентов и доходы бюджета РФ

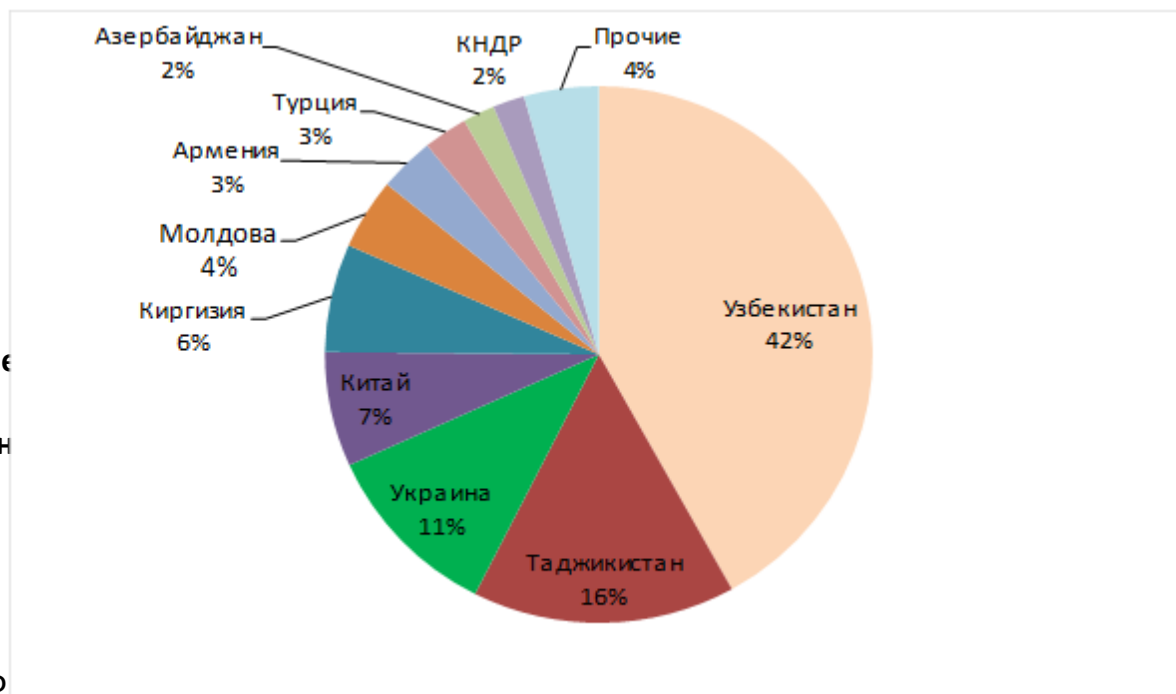
Годы	Число патентов (тыс.)	Доходы бюджета (млрд.руб.)
2010	156,8*	-
2011	862,4	3,6
2012	1289,2	6,7
2013	1534,6	8,4
8 месяцев 2014	1800,0	12,0

Внешняя трудовая миграция в Россию : откуда?

Соотношение долей посылающих стран, представляющих дальнее зарубежье и страны СНГ, в общем потоке трудовой миграции в РФ существенно менялось на протяжении 2000-х гг.

- 2000 - 2005 гг. доля трудовых мигрантов, прибывших из дальнего и СНГ, примерно равна
- 2006 г. доля работников из СНГ была ненамного выше
- С 2007 г. (введение нового законодательства, предоставившего больше преференций именно безвизовым мигрантам) - доля стран СНГ быстро увеличивалась и в 2011-2013 гг. составила 83-85%. В абсолютных цифрах за 2012 г. это - 1182 тысячи разрешений на работу, полученных мигрантами из стран СНГ, и 221 тысяча – мигрантами из дальнего зарубежья.
- 2012 г. - общая численность имевших официальные документы (и разрешения на работу, и патенты) работников из Средней Азии составила почти 2 миллиона человек (около 1940 тысяч); из Украины – почти 200 тысяч; из Армении – 137 тысяч; из Молдовы – чуть более 107 тысяч; из Азербайджана – 85 тысяч

Основные страны-поставщики рабочей силы в Россию
(% от числа выданных разрешений на работу), 2012 г.



Источник:ФМС РФ

Внешняя трудовая миграция в Россию : кто?

Социально-демографический портрет современного иностранного работника в России

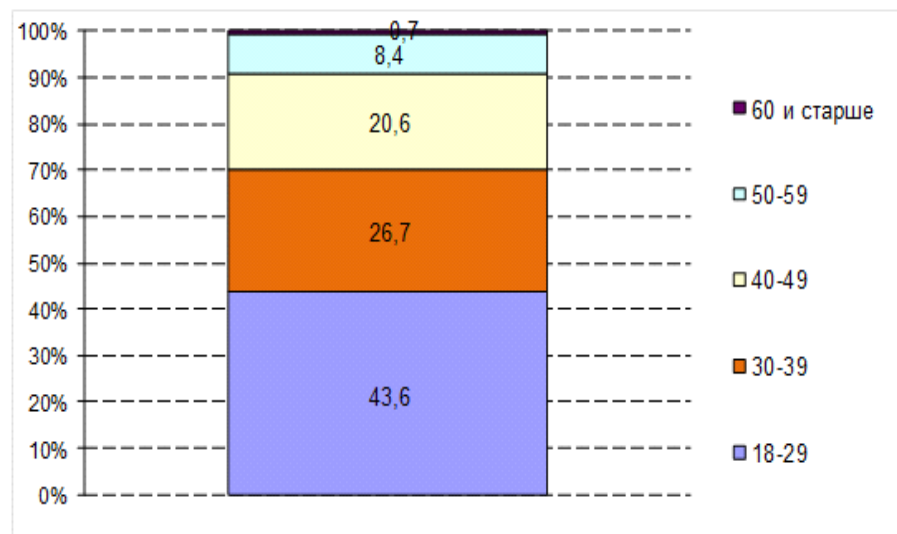
Пол

Среди иностранных трудовых мигрантов в России абсолютное большинство составляют мужчины. Доля женщин колеблется в районе 13-15% (в 2000 г. женщины в потоке трудовой миграции составляли 10%). Но по экспертным оценкам, она составляла в 2009 г. 25-30% потока, а к настоящему моменту, вероятно, еще выше. Недоучет женщин официальной статистикой объясняется, в первую очередь, их занятостью в неформальных секторах экономики (например, в качестве домашних работников), а также отсутствием острой необходимости официального оформления в России, так как они значительно реже мужчин подвергаются проверкам со стороны правоохранительных органов.

Тем не менее, есть страны, в потоках из которых, даже и по официальным данным, женщины составляют существенную долю:

- ➔ Киргизия и Вьетнама - почти треть
- ➔ Молдавия и Грузия – почти четверть
- ➔ Китай – пятая часть

Распределение иностранных граждан, имевших действующее разрешение на работу, по возрастным группам, %, 2012 г.



Возраст

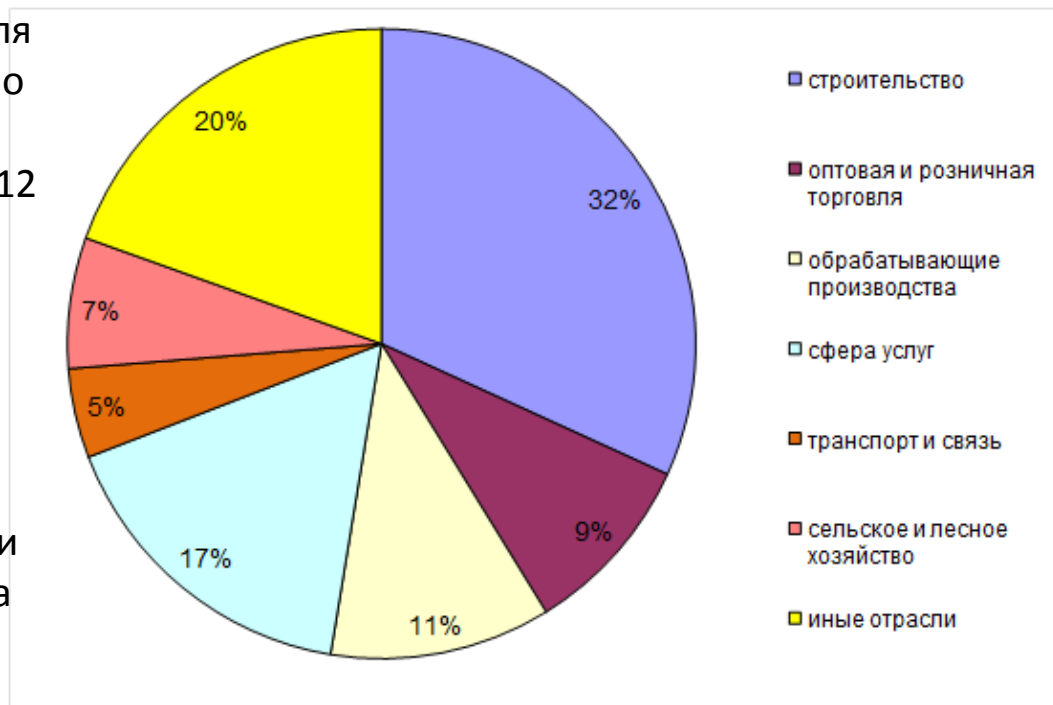
За последнее десятилетие трудовая миграция значительно помолодела. В 2000 г. доля самой молодой группы (18 - 29 лет) составляла четверть от всего потока трудовых мигрантов в Россию, а к 2012 г. она выросла до 44%

Внешняя трудовая миграция в Россию : где заняты?

Отраслевая структура занятости

Отраслевая занятость иностранных работников из безвизовых стран, 2012 г., %

На российском рынке наблюдается массовая занятость иностранцев в неквалифицированном сегменте. Доля иностранных работников, официально занятых в качестве неквалифицированных рабочих, в 2012 г. составила 31% от всех работавших иностранных граждан. С учетом нелегально работавших, доля неквалифицированного персонала была явно выше. По данным опроса работодателей, доля неквалифицированных рабочих среди всех занятых иностранцев превышала 60%. При этом доля неквалифицированных рабочих-иностранцев в общем числе неквалифицированного персонала опрошенных организаций составила в среднем 31%, а в организациях малого бизнеса превысила 40%.



Источник: ФМС РФ

Внешняя трудовая миграция в Россию : где заняты?

Иностранные мигранты на региональных рынках труда

Иностранная рабочая сила распределена по территории РФ крайне неравномерно. Мигранты едут именно за работой, и, соответственно, выбирают регионы, экономическое развитие которых происходит опережающими темпами по сравнению с остальной территорией страны; регионы, в которых спрос на труд превышает его предложение местными работниками, и число свободных вакансий превосходит численность безработных.

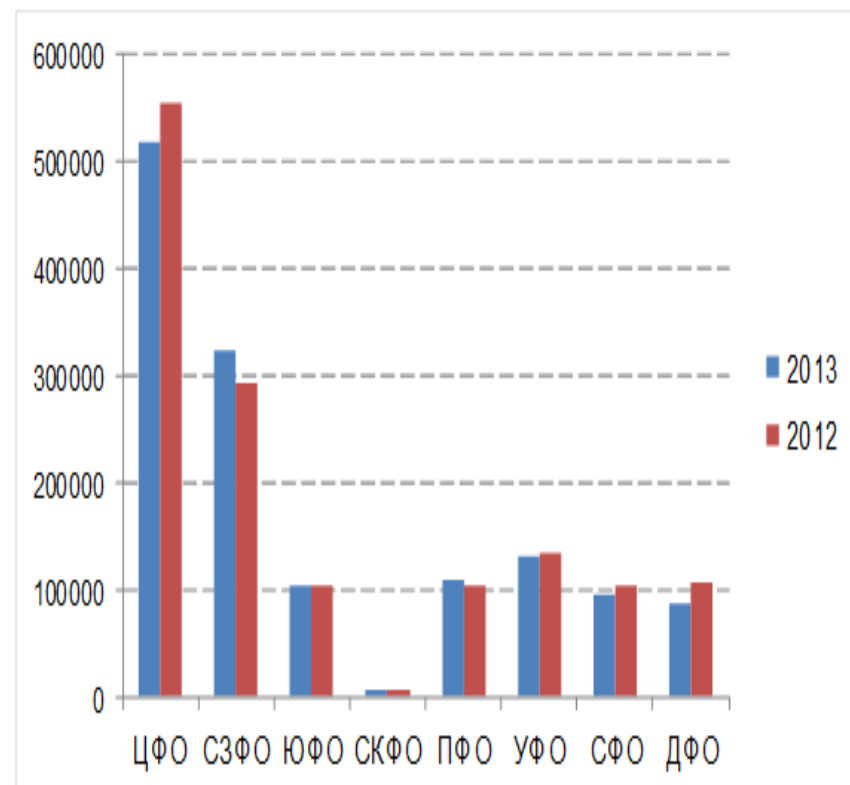
Кроме того, играет роль, вероятно, наличие устойчивых мигрантских сетей, от которых можно получить помощь в трудоустройстве, поиске жилья и т.д.

Тройка лидеров:

- ➡ Центральный,
- ➡ Северо-Западный
- ➡ Уральский федеральные округа.

При этом Центральный и Северо-Западный округа в несколько раз превосходят все остальные по иностранной занятости.

Число оформленных разрешений на работу, по федеральным округам, 2012-2013 гг.



Внешняя трудовая миграция в Россию : где заняты?

Иностранные мигранты на региональных рынках труда

Доля иностранной рабочей силы в общей численности занятых, по федеральным округам, 2013 г.

Источник: Росстат и ФМС РФ

	Среднегодовая численность занятых, всего, тыс. человек	Численность внешних мигрантов, работающих по патентам и разрешениям на работу, тыс. человек	Доля иностранной рабочей силы в общей численности занятых, %
Центральный ФО	20309,61	1275,601	6,28
Северо-Западный ФО	7253,861	429,329	5,92
Южный ФО	6537,8	212	3,24
Северо-Кавказский ФО	3938,462	33,5	0,85
Приволжский ФО	14838,18	268,958	1,81
Уральский ФО	6171,586	225,833	3,66
Сибирский ФО	9131,591	301,263	3,30
Дальневосточный ФО	3210,369	155,634	4,85
РФ в целом	71391,46	2902,204	4,07

В России четко выделяются пять регионов-лидеров, в которых устойчиво, на протяжении нескольких лет, концентрируются больше половины официально работающих иностранных мигрантов:

- Москва
- Московская область
- Санкт-Петербург и Ленинградская область (в миграционной статистике они рассматриваются как единое целое)
- Краснодарский край
- Ханты-Мансийский автономный округ

К пятерке лидеров приближаются такие активно развивающиеся регионы, как Калужская область, Приморский край, Ямало-Ненецкий автономный округ

Перспективы внешней трудовой миграции в Россию: вектор развития российской миграционной политики

Единственный разумный вектор развития управления трудовой миграцией - создание простых и прозрачных правил трудоустройства и пребывания иностранных мигрантов в России, таких, чтобы все из них, кто хочет, могли находиться в правовом поле.

При этом не исключается необходимость создания условий для первоочередного найма российских работников:

- ➡ формирование налогового режима, поощряющего наем россиян по сравнению с иностранцами (а не наоборот, как сейчас!);
- ➡ разработка подходов для определения потребностей российского рынка труда в профессионально-квалификационном разрезе
- ➡ создание, исходя из этого, преференций для льготного привлечения каких-либо особенно дефицитных специалистов

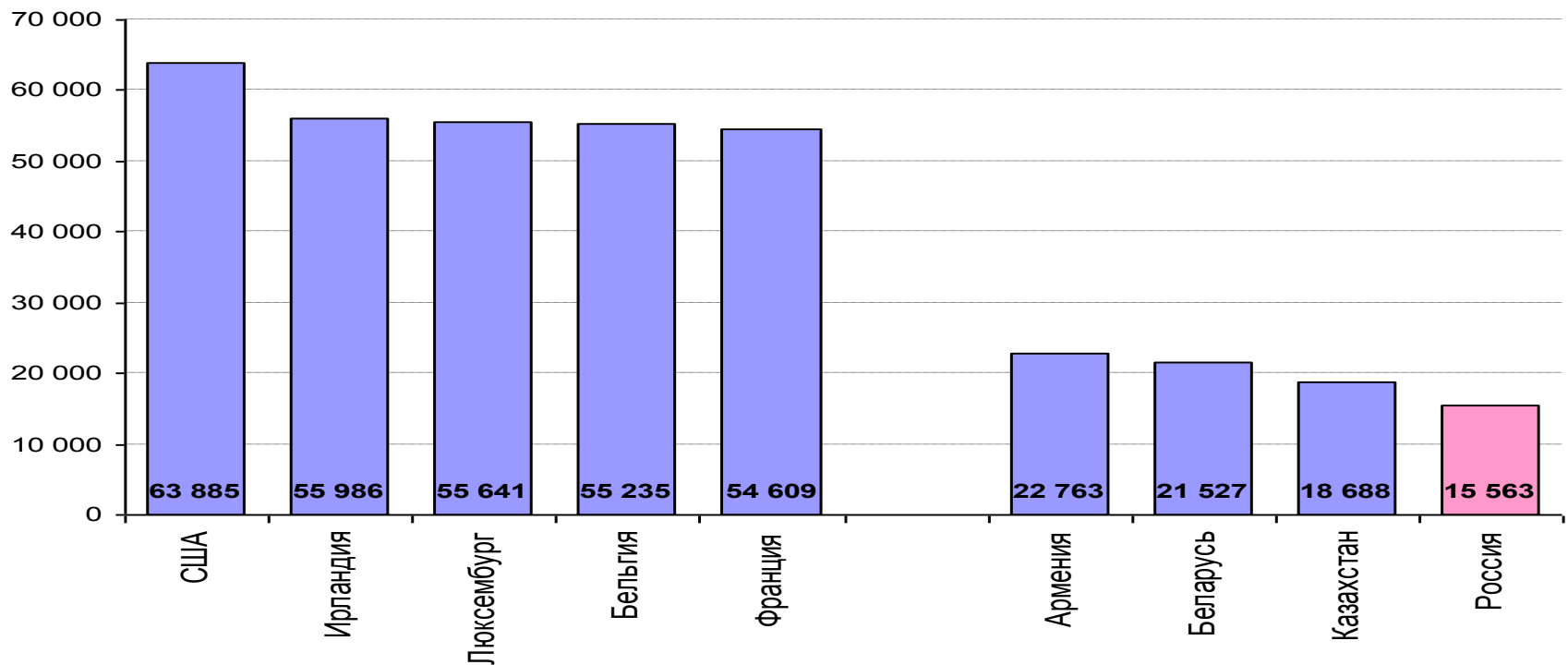
Перспективы внешней трудовой миграции в Россию : первоочередные меры в области управления внешней трудовой миграцией

- Отмена квотирования выдачи разрешений на работу, как механизма, не выполняющего ни функцию защиты российского рынка труда, ни функцию регулирования численности иностранных работников
- Расширение системы преференций с целью привлечения не только высококвалифицированных иностранных специалистов (что уже существует), но и квалифицированных, исходя из наличия устойчивого дефицита специалистов определенных профессий на российском рынке труда
- Внесение изменений в Налоговый кодекс РФ, как минимум, уравнивающих налогообложение фонда оплаты труда российских и иностранных работников
- Отмена действия пункта 4 статьи 26 Закона №114-ФЗ "О порядке выезда из Российской Федерации и въезда в Российскую Федерацию" (в редакции Федерального закона от 23.07.2013 №224-ФЗ), закрывающего въезд в Россию иностранцам, совершившим 2 административных правонарушения в течение 3 лет.
- Организация обучения квалифицированных рабочих на территории России

Что в итоге?

В России при формально высокой экономической активности – низкая и падающая (?) производительность труда

Межстрановые сравнения: производительность труда



Дефицит рабочей силы при низкой производительности труда

Производительность труда в экономике РФ составляет 36% от уровня США, заметно уступая странам ОЭСР, в т.ч. странам Восточной Европы, Прибалтики, а также Турции, немного превышая показатели Чили и Мексики.

Вызовы для политики занятости:

- ➔ решение проблем структурной безработицы, содействие территориальной мобильности и другие мероприятия;
- ➔ меры по сохранению экономической активности пенсионеров;
- ➔ выравнивание возможностей для групп, потенциально уязвимых на рынке труда, включая инвалидов, молодежь, впервые выходящую на рынок труда;
- ➔ содействие кадровому обеспечению экономики: система профессиональных стандартов и модернизация профессионального образования;
- ➔ взвешенная политика в части привлечения иностранной рабочей силы, последовательная реализация приоритета использования национальных кадров.

В российских условиях, многочисленные «несовершенства» в организации производства являются весомым резервом повышения эффективности и дополнительно актуализируют необходимость качественных изменений (улучшение организации производства, разработку и внедрение передовых технических, технологических и организационных решений). В сфере ответственности государства, помимо условий на макроуровне, - методологическое и методическое содействие.

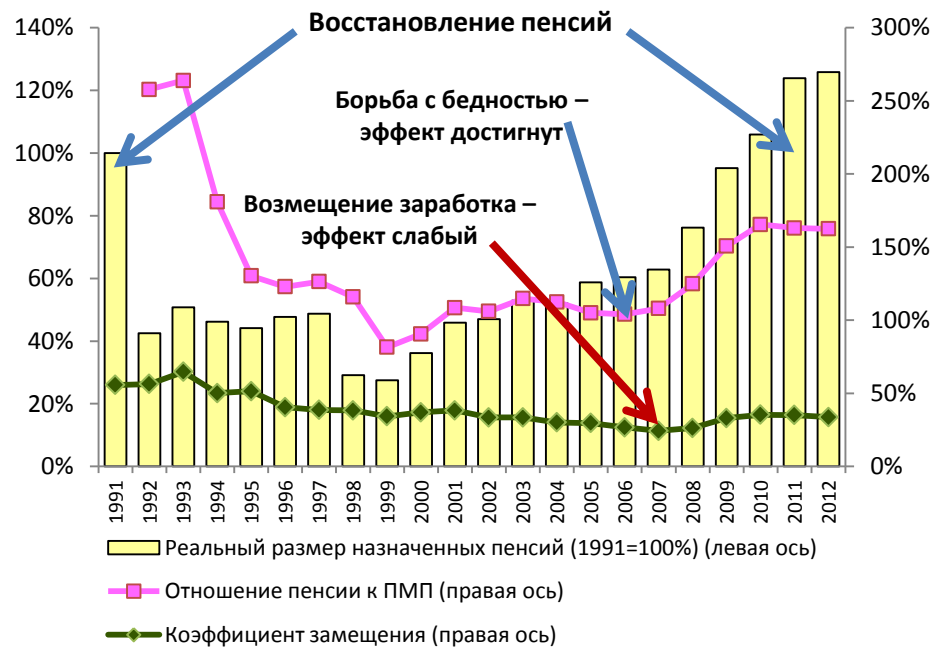
Направления оптимизации и повышения эффективности рынка труда

1. Меры повышения эффективности рынка труда, в том числе обеспечивающие
 - снижение доли неформального сектора на рынке труда,
 - сокращение искусственной занятости, оптимизацию занятости и оплаты труда в бюджетном секторе.
2. Меры, направленные на оптимизацию распределения трудовых ресурсов, смягчение неблагоприятного демографического тренда и обеспечение прироста занятости за счет:
 - резервов возрастной структуры,
 - повышения трудовой мобильности,
 - эффективного регулирования трудовой миграции,
 - повышения эффективности работы служб занятости, обеспечения информационной прозрачности рынка труда.
3. Меры по модернизации рынка труда, оптимизации регулирования рынка в целях адаптации к структуре спроса и формирования стимулов для создания новых рабочих мест за счет:
 - совершенствования трудового законодательства и повышение его гибкости
 - разработки системы профессиональных стандартов,
 - адаптации системы образования к существующему спросу на рынке труда.

Пенсионная система: стратегические вызовы

- ➔ Повысить реальный уровень пенсий, особенно у тех кто эффективно, долго и честно работает.
- ➔ Создавать стимулы к легализации зарплат и к уплате страховых взносов.
- ➔ Стимулировать сокращение рабочих мест с вредными условиями производства.
- ➔ Пенсионная система должна учитывать реальные изменения в демографическом цикле – удлинение периода получения образования, поздний выход на рынок труда, рост продолжительности жизни. Она должна сглаживать негативное влияние демографических факторов.
- ➔ Реализация пенсионной политики должна вести к повышению конкурентоспособности экономики и большей занятости.

- ➔ Пенсионная система должна быть приспособлена к удовлетворению потребностей растущего среднего класса, он не может исключаться из солидарной пенсионной системы и выполнять лишь роль донора. Нужна система, построенная по страховому принципу, а не система, ответственная только за защиту от бедности

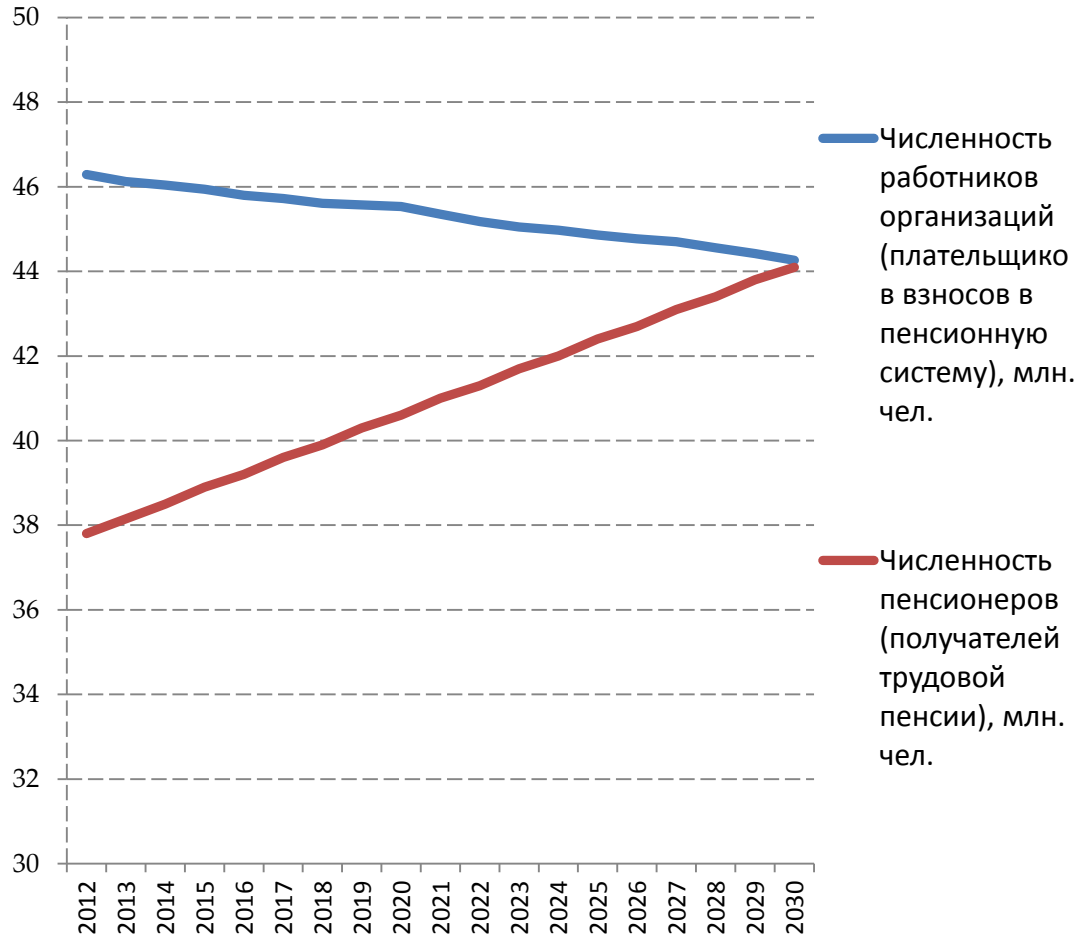


Цели реформы на текущем этапе экономического цикла:

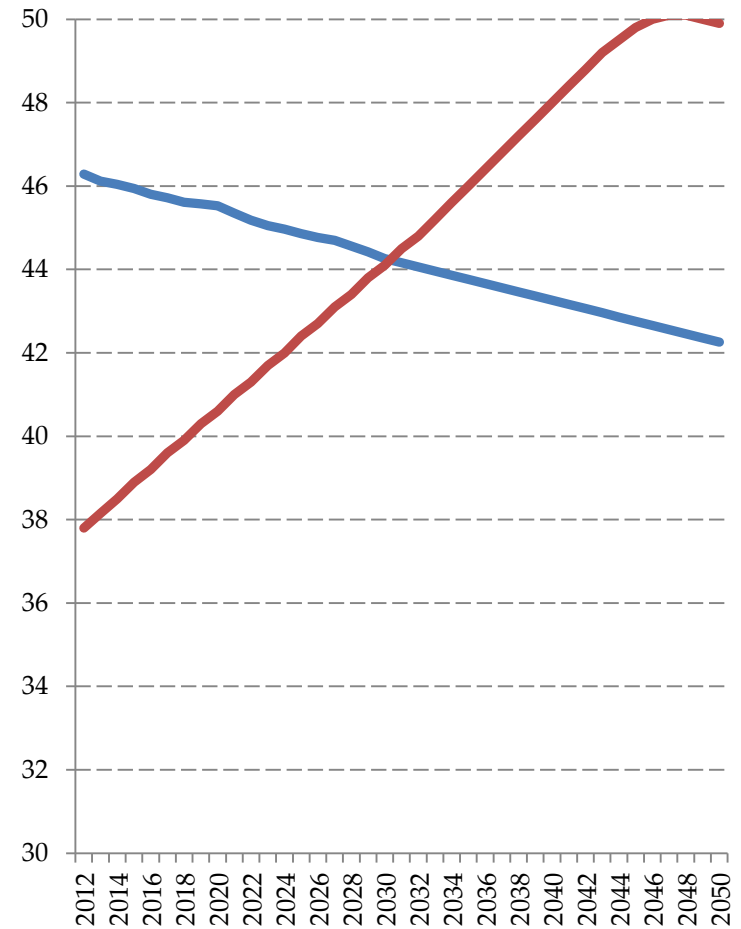
адекватность размеров пенсий, усиление их дифференциации, посильность бремени их финансирования, долгосрочная устойчивость системы, ее адаптивность

Демография российской пенсионной системы: вновь «русский крест»?

Официальный правительственный прогноз до 2030 г.



Прогнозные оценки до 2050 г.



Основные проблемы российской пенсионной системы

Россия стала страной с весьма высоким уровнем взносов на пенсионное обеспечение, при этом уровень реальных пенсий недостаточен:

- величина пенсионных расходов находится на уровне развитых стран ОЭСР (и в среднем выше, чем в странах с формирующимися рынками);
- уровень реальных пенсий, измеряемый через коэффициент замещения, даже после всех повышений остается в 1,5-2 раза ниже среднего по странам ОЭСР.

Ключевые негативные факторы:

- **высокий уровень численности лиц, за которых не уплачиваются или уплачиваются не в полном размере страховые взносы по отношению к численности сегодняшних и тем более будущих пенсионеров** (в 2013 г. численность населения занятого в экономике 67,9 млн.чел., а численность лиц, за которых уплачиваются страховые взносы 50,3 млн.чел, доля скрытой заработной платы по различным оценкам составляет 40%, что оказывает негативное влияние на базу для уплаты страховых взносов);
- **относительно высокая численность пенсионеров (38,2 млн.чел. – получателей трудовой пенсии), что обусловлено:** (а) большой долей пенсионеров-досрочников (около 30%); (б) низким уровнем стажа, необходимого для получения трудовой пенсии (5 лет); (в) отсутствием стимулов откладывать получение пенсии по достижении пенсионного возраста или приостанавливать получение уже назначенной пенсии; (г) низкий средний пенсионный возраст, что является следствием общеустановленного пенсионного возраста, который на 3-7 лет ниже, чем в большинстве стран;
- **демографические тенденции, связанные с увеличением соотношения числа пенсионеров и лиц трудоспособного возраста;**
- **действующий порядок расчета трудовой пенсии (пенсионная формула), основанный на условно-накопительном принципе, не соответствующем сути распределительной пенсионной системы;**
- **нет достаточных стимулов к продолжительному трудовому стажу, легализации зарплат и сокращению рабочих мест с вредными условиями производства;**
- **не обеспечивается формирование приемлемого уровня пенсий для среднего класса.**

Необходим переход к новому этапу - от политики защиты от бедности к политике стимулирования эффективного и производительного труда, расширения охвата лиц, за которых уплачиваются страховые взносы в полном размере.

Чем пенсионные системы могут ответить на демографические вызовы?

В принципе таких ответа четыре:

1. повышение тарифа отчислений в пенсионную систему – экономические риски
2. формирование накопительных систем – экономические и финансовые риски
3. повышение пенсионного возраста – демографические и социальные риски
4. снижение размера пенсий и пр. пенсионных обязательств – социальные риски

Ответ на демографический вызов – повышение пенсионного возраста

Низкая продолжительность жизни, особенно для мужчин	<p>Ожидаемая продолжительность жизни составляет 64,3 года за счет младенческой смертности и высокой смертности в мужских когортах в возрасте 40-60 лет. Но:</p> <ul style="list-style-type: none">• умершие во младенчестве не являются участниками пенсионной системы, а за пределами этих возрастных порогов коэффициенты дожития в России сопоставимы со многими странами мира;• существуют значительные резервы повышения пенсионного возраста для российских женщин, продолжительность жизни которых почти не отличается от аналогичного показателя во многих развитых странах мира;• началась тенденция к росту продолжительности жизни, в том числе у мужчин. Чего ждем?
Плохое состояние здоровья населения	<p>Повышение возраста назначения пенсии по старости не должно исключать основания для фактического прекращения работы и выхода на пенсию по медицинским основаниям. «Мягкие» и постепенные схемы повышения пенсионного возраста на несколько месяцев в году не грозят резким всплеском инвалидности.</p>
Неприятие населением увеличения пенсионного возраста	<ul style="list-style-type: none">• Всегда и везде люди негативно относятся к ограничению своих прав, особенно права на отдых, между тем во многих странах мира возраст выхода на пенсию все-таки был поднят.• Чем моложе работник, тем меньше опасений он испытывает по поводу повышения пенсионного возраста. Но именно эти возрастные группы, а отнюдь не «действующие» пенсионеры, должны принять на себя новые социальные обязательства в связи с повышением продолжительности трудовой жизни и, тем самым, в данном контексте мнение молодых более весомо, чем мнение пожилых.
Трудность поиска работы для лиц пенсионных и предпенсионных возрастов	<p>Статистические данные свидетельствуют о том, что занятость в предпенсионных возрастах в последние годы растет, особенно заметно у женщин. Даже кризис 2009 г. не привел к существенному оттоку лиц предпенсионных и пенсионных возрастов с рынка труда.</p>
Наличие стимулирующих	<p>В реальности практически все работники, получающие формальное право выхода на пенсию, по-прежнему реализуют его в полной мере и сразу же. Право совмещать получение пенсии и</p>

Ответ на демографический вызов – повышение пенсионного возраста

- ➔ Практически все факторы – экономические, социальные и демографические – диктуют целесообразность и возможность повышения пенсионного возраста.
- ➔ Экономическая целесообразность:
 - ❑ со стороны пенсионной системы – вектор к сбалансированности численности доноров (работников) и реципиентов (пенсионеров) пенсионной системы
 - ❑ со стороны рынка труда – в свете драматического сокращения численности экономически активного населения рынок труда нуждается в росте предложения труда, в том числе, со стороны возрастных работников
- ➔ Социально-демографическая целесообразность – нормализуются демографические циклы образование – работа – пенсионная жизнь
- ➔ Социальные риски повышения пенсионного возраста преувеличены и состоят в том, что эта мера отвергается не теми, кому она адресована. Реформа адресована, в первую очередь, молодым работникам, но отношение к ней формирует пожилое население по той причине, что оно лучше осведомлено о содержании пенсионной системы. В то же время, поскольку именно эта социальная группа демонстрирует самую высокую электоральную активность, эти риски следует иметь в виду.
- ➔ Социальное неприятие этой меры связано не с нежеланием работников продолжать работу в поздних возрастах, а с желанием совместить получение пенсии и заработной платы. Тем самым, ограничение / отмена выплаты пенсии работающим пенсионерам сделает повышение пенсионного возраста более приемлемым для значительной части работников.
- ➔ Однако следует иметь в виду, что сегодня предложение о невыплате части пенсии высокооплачиваемым работающим пенсионерам не получает поддержки. Это неприятие характерно для всех социальных групп. Но сами высокодоходные группы наиболее лояльны к этому предложению.

Ответ на демографический вызов – повышение пенсионного возраста

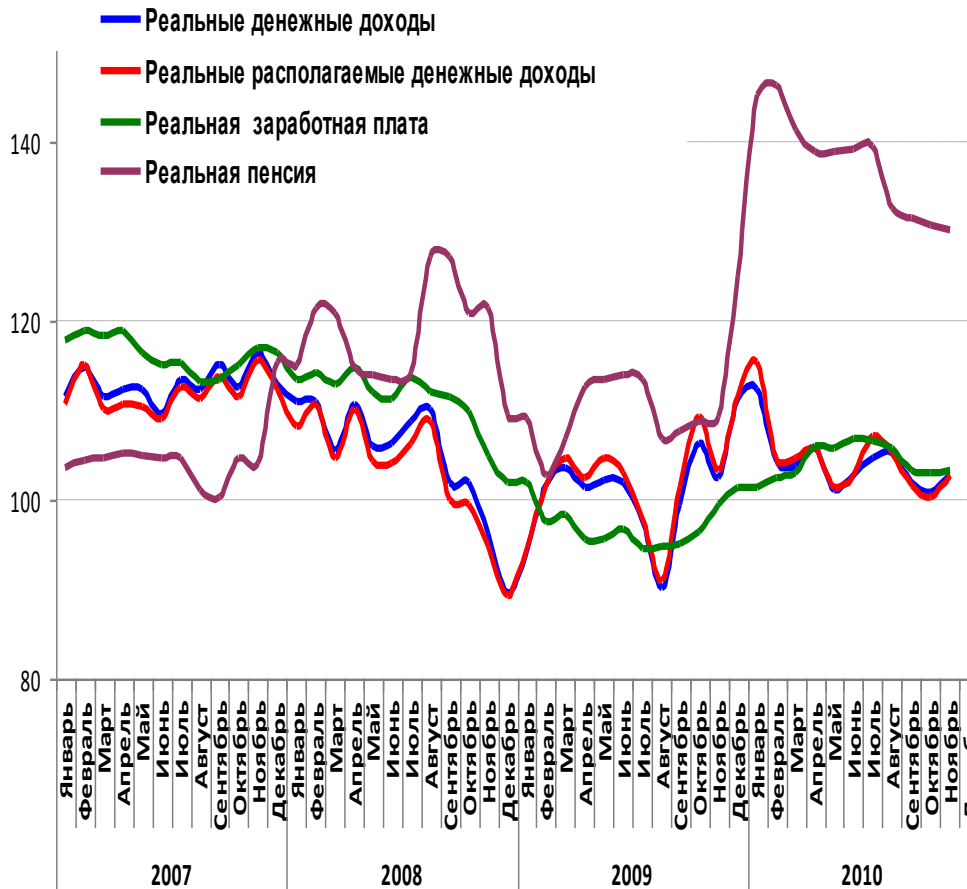
- Главный мотив продолжения работы в поздних возрастах – нежелание потерять заработок. Но у лиц с высшим образованием ярко выражены нематериальные мотивы – интерес к работе и нежелание менять образ жизни. Тем самым, с ростом доли интеллектуального труда все большая доля работников будет оставаться в сфере занятости после достижения пенсионного возраста и тем легче будет восприниматься его повышение.
- Продолжение работы в поздних возрастах зависит не только от работника. Сегодня существенна доля лиц, покинувших рынок труда по инициативе работодателя (четверть от лиц, прекративших работу), особенно среди мужчин. Это объективное противоречие между вектором развития пенсионной системы и практиками на рынке труда. Повышение пенсионного возраста требует комплексной политики на рынке труда и создание / поддержание рабочих мест для возрастных работников.
- Эмпирические измерения показывают, что добровольное откладывание выхода на пенсию может составить 2-5 лет. Большой срок возможен только в отношении лиц с высшим образованием. Это значит, что итоговое повышение пенсионного возраста до 60 / 62 совпадает с трудовыми стратегиями большинства работников не вызовет острого социального напряжения.
- Новая пенсионная формула стимулирует продолжение работы за пределами пенсионного возраста. Однако даже если люди будут продолжать работать, это не значит, что они откажутся от оформления пенсии. Откладывание времени оформления пенсии поддерживает менее 20% респондентов. Однако из теории и практики реформ известно, что для освоения новой социальной практики на старте достаточно 10-15% населения, которые ее поддерживают. В случае видимых положительных эффектов остальные социальные группы со временем также успешно осваивают новые модели поведения. Тем самым, новая пенсионная формула способствует росту продолжительности трудовой жизни и повышению фактического пенсионного возраста, но не решает проблему. Без прямого повышения нормативного пенсионного возраста не обойтись.

Ответ на демографический вызов – повышение пенсионного возраста

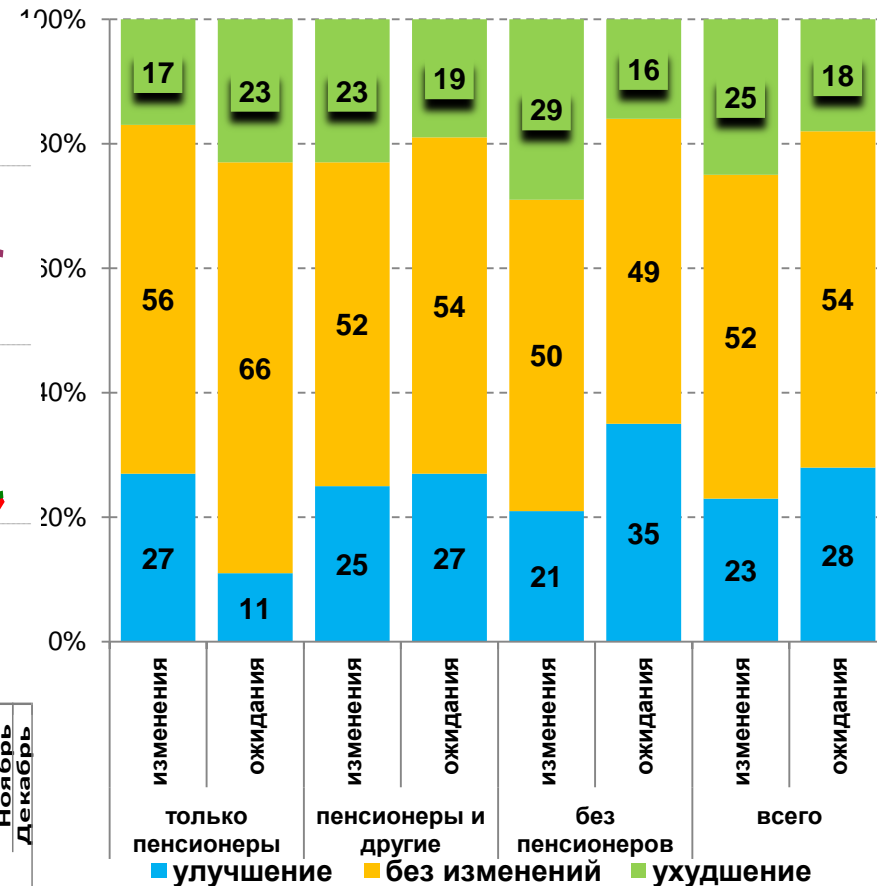
- ➔ Более радикальное повышение пенсионного возраста
 - ❑ а) сопряжено с социальным напряжением
 - ❑ б) экономически может оказаться нецелесообразным. Все ли возрастные работники эффективны? Насколько занятость лиц пенсионного возраста будет содействовать росту производительности труда в стране? Если возрастные работники не могут ответить на требования экономики, это не только не приведет к повышению производительности, но может затормозить ее рост. Этот рост возможен только в том случае, если они сохранят высокую эффективность труда и способность к освоению новых компетенций.
- ➔ Пенсионная система – важный, но далеко не единственный элемент в грядущей реструктуризации социальных институтов в связи со старением населения. Пенсии, рынок труда и образование – «сообщающиеся сосуды», и привести к успеху могут только системные, одновременные и однонаправленные действия в этих сферах.

Пенсионная система и обеспечение благополучной старости – не одно и то же!

Динамика реальных денежных доходов, заработной платы и пенсии, в % к соотв. мес. пред.года



Материальное положение домохозяйств: реальные изменения и ожидания (в течение ближайших 3 лет)



Модернизация пенсионной системы: от политики защиты от бедности – к политике стимулирования эффективного и производительного труда

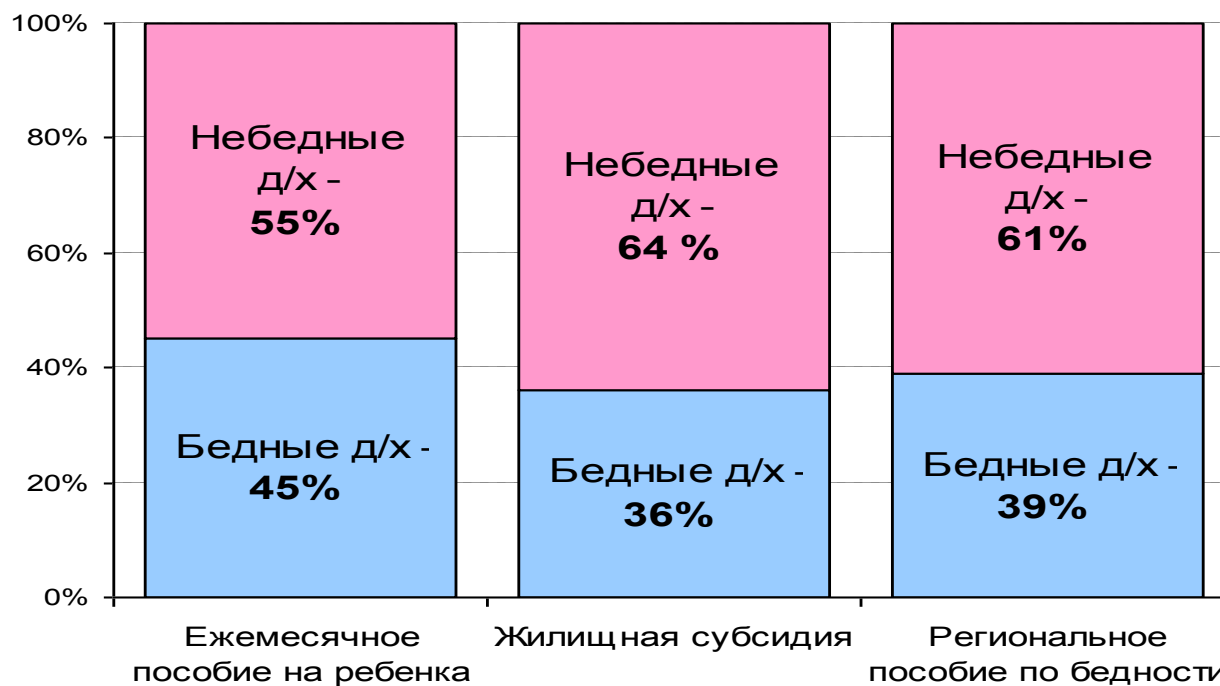
- ➔ Эффективная пенсионная система, учитывающая интересы и трудовой вклад различных социальных групп, укрепляет социальную структуру общества, содействует социальной и политической стабильности страны.
- ➔ Пенсионная система оказывает сильнейшее влияние на процессы на рынке труда и трудовое поведение работников. Она может стимулировать / дестимулировать трудовую активность, рост производительности и качества труда, повышение экономической мотивации и социальной ответственности граждан страны.
- ➔ Российская пенсионная система является источником доходов для четверти населения и половины домохозяйств в стране
- ➔ Повышение пенсий является стимулом для роста внутреннего потребительского спроса и реальным фактором экономического роста

Пенсионная система, помимо прямой функции – обеспечения пожилого населения, имеет большое стимулирующее воздействие на различные стороны экономического и социального развития и может либо содействовать, либо тормозить экономический рост

Социальная защита населения – мимо цели?

От социальной защиты массовых категорий – к адресной поддержке социально уязвимых групп

Получатели адресной социальной поддержки

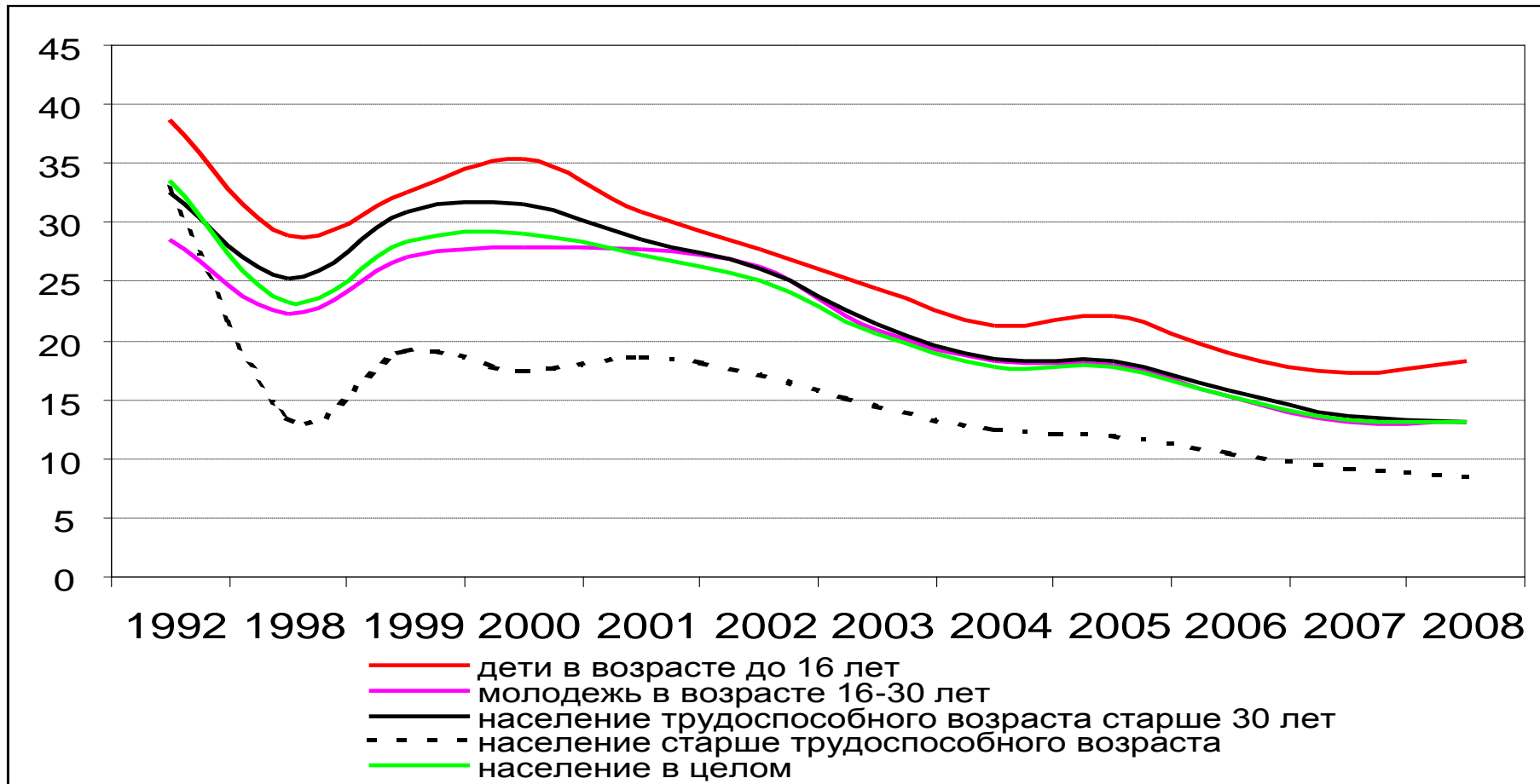


НОБУС,
серия обследова-
ний населения

Примерно половина бедных не имеет доступа к адресным программам социальной поддержки

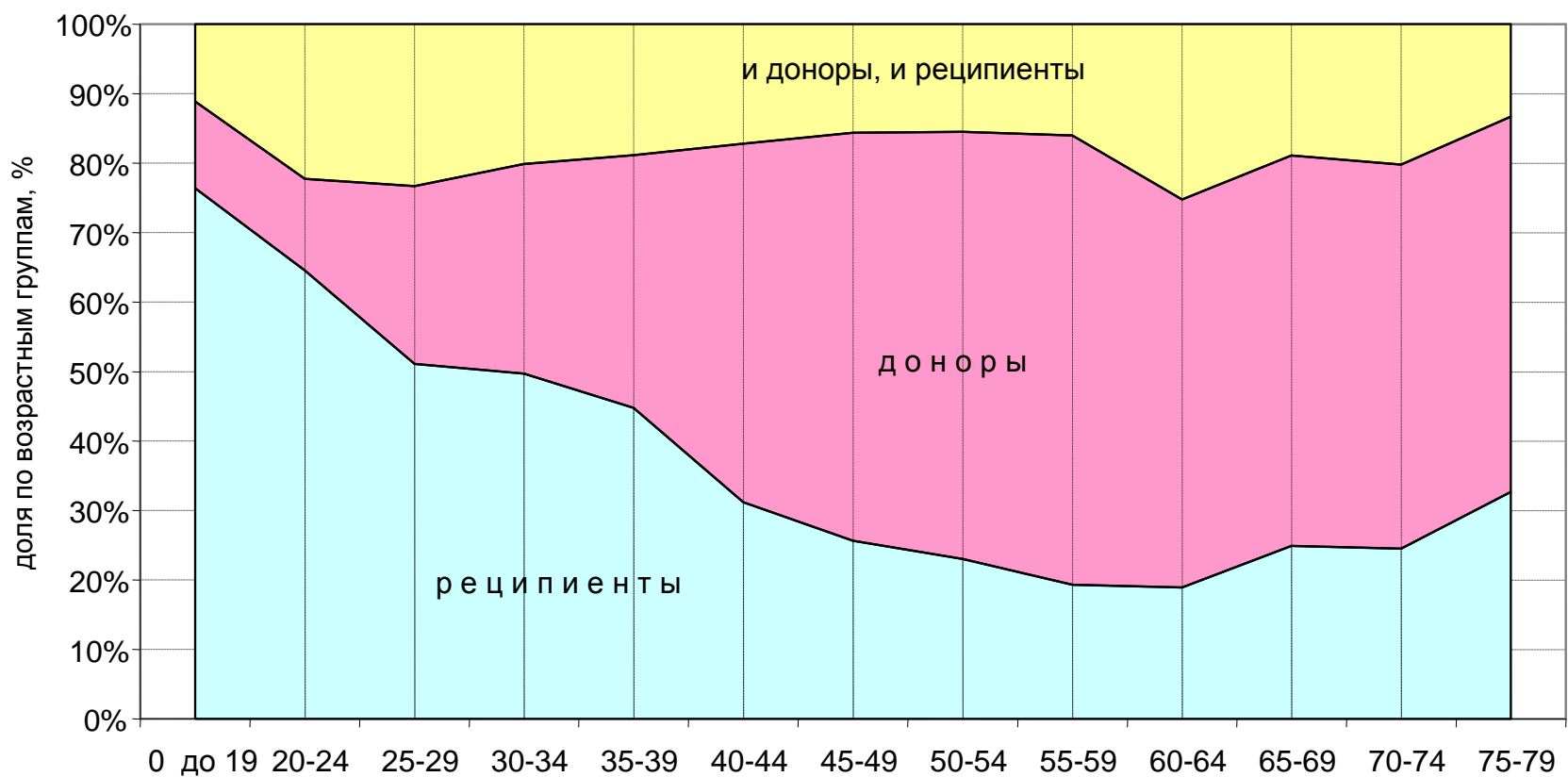
Социальная защита: дети – самое дорогое?

Риски бедности различных групп населения



Рынок социальных услуг – вакуум?

Межпоколенческие обмены: деньги и услуги



возрастные группы

2004 г.,
11 тыс. респондентов



**Население страны:
кто и как участвует в социальном развитии?**

Цели современного развития:

экономические – рост экономической активности и
производительности труда

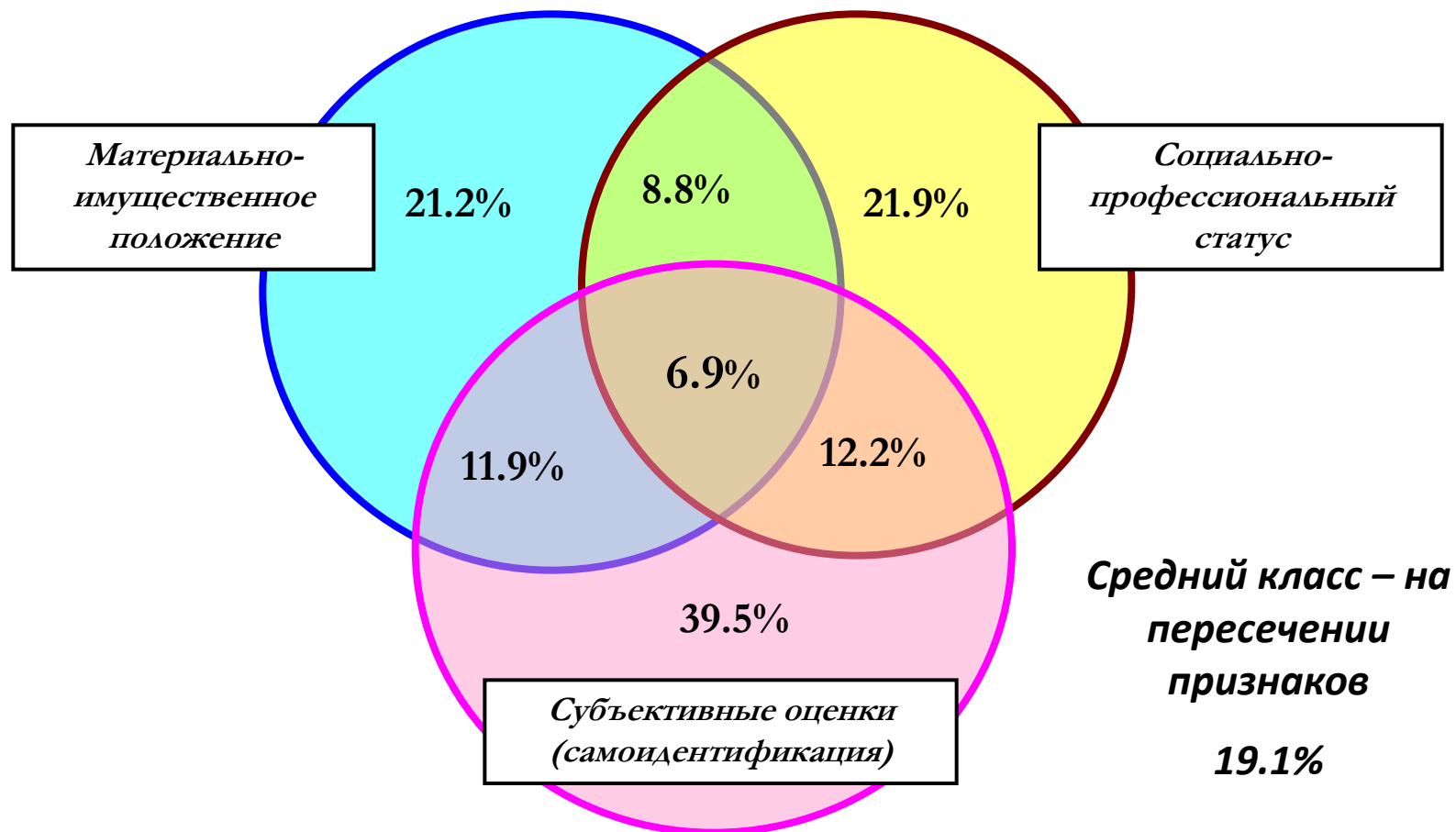
социальные - повышение качества человеческого капитала

Экономические тренды:
глобальная конкуренция с рынков
ресурсов и инвестиций перемещается в сферу компетенций

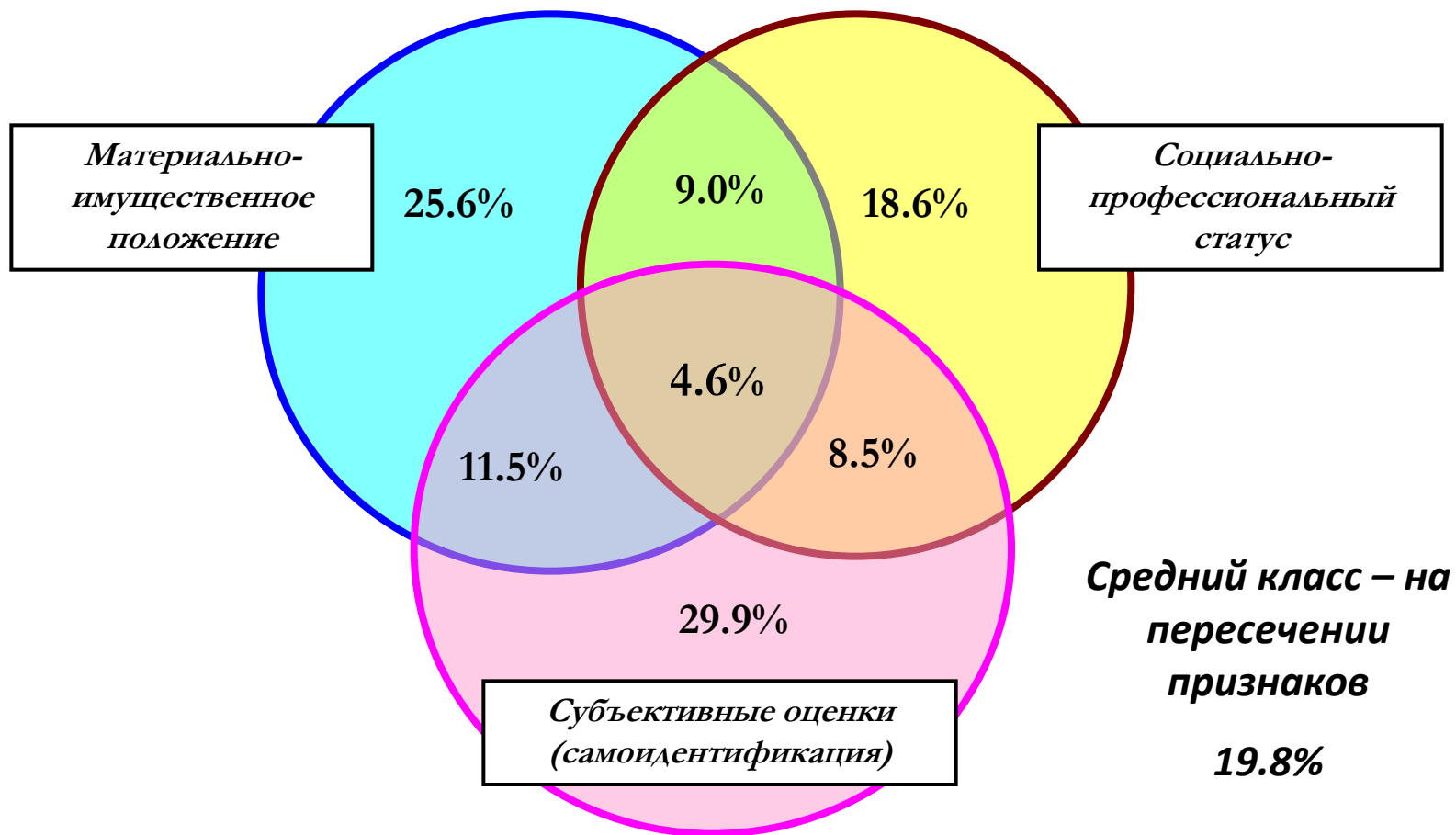
Качество человеческого капитала выражается в
количестве образованных, здоровых, ответственных
и процветающих людей

Вызовы социальным институтам:
государство – общество – рынки – население

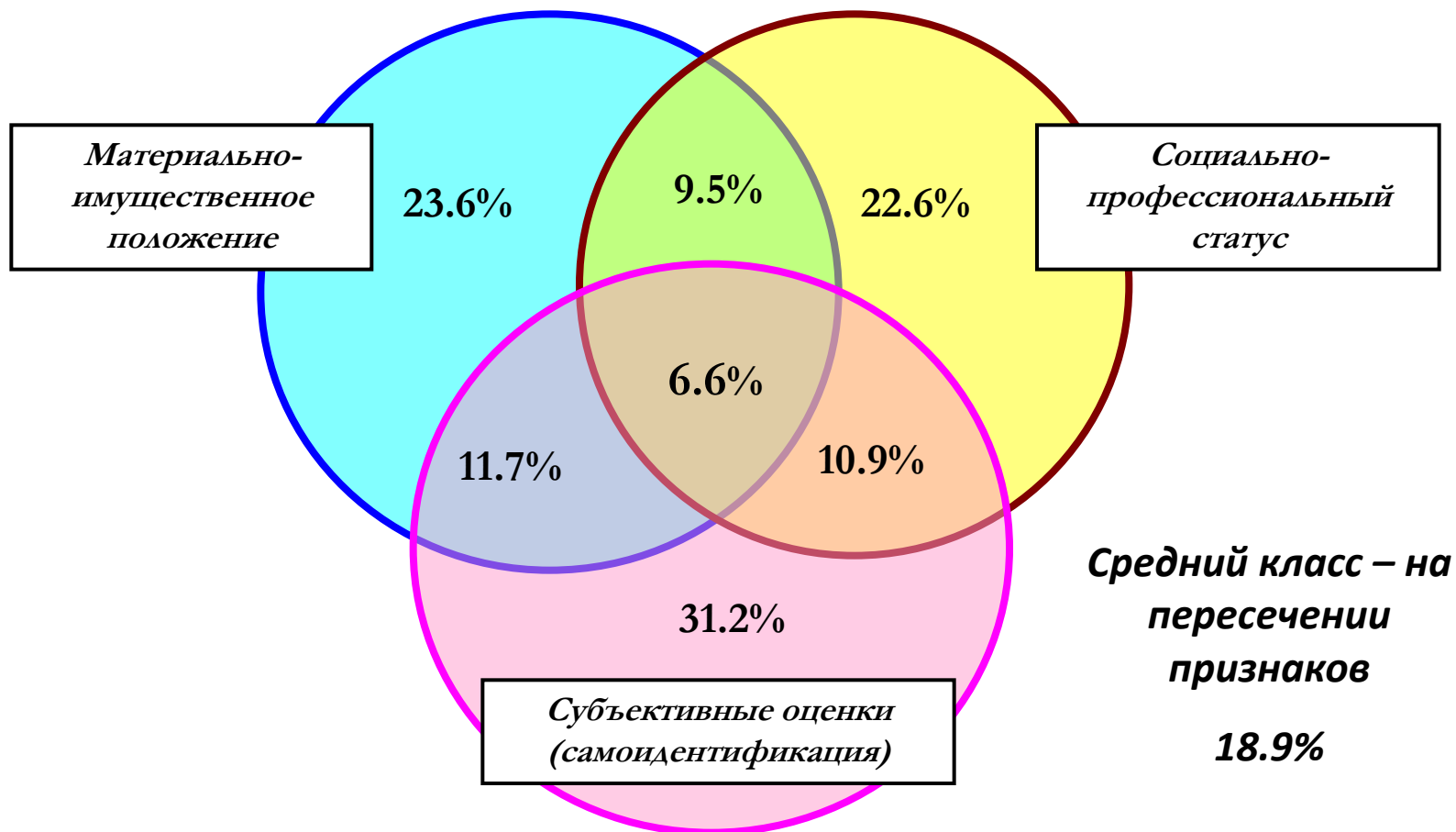
2000. Средние классы: на выходе из кризиса 1990-х гг.



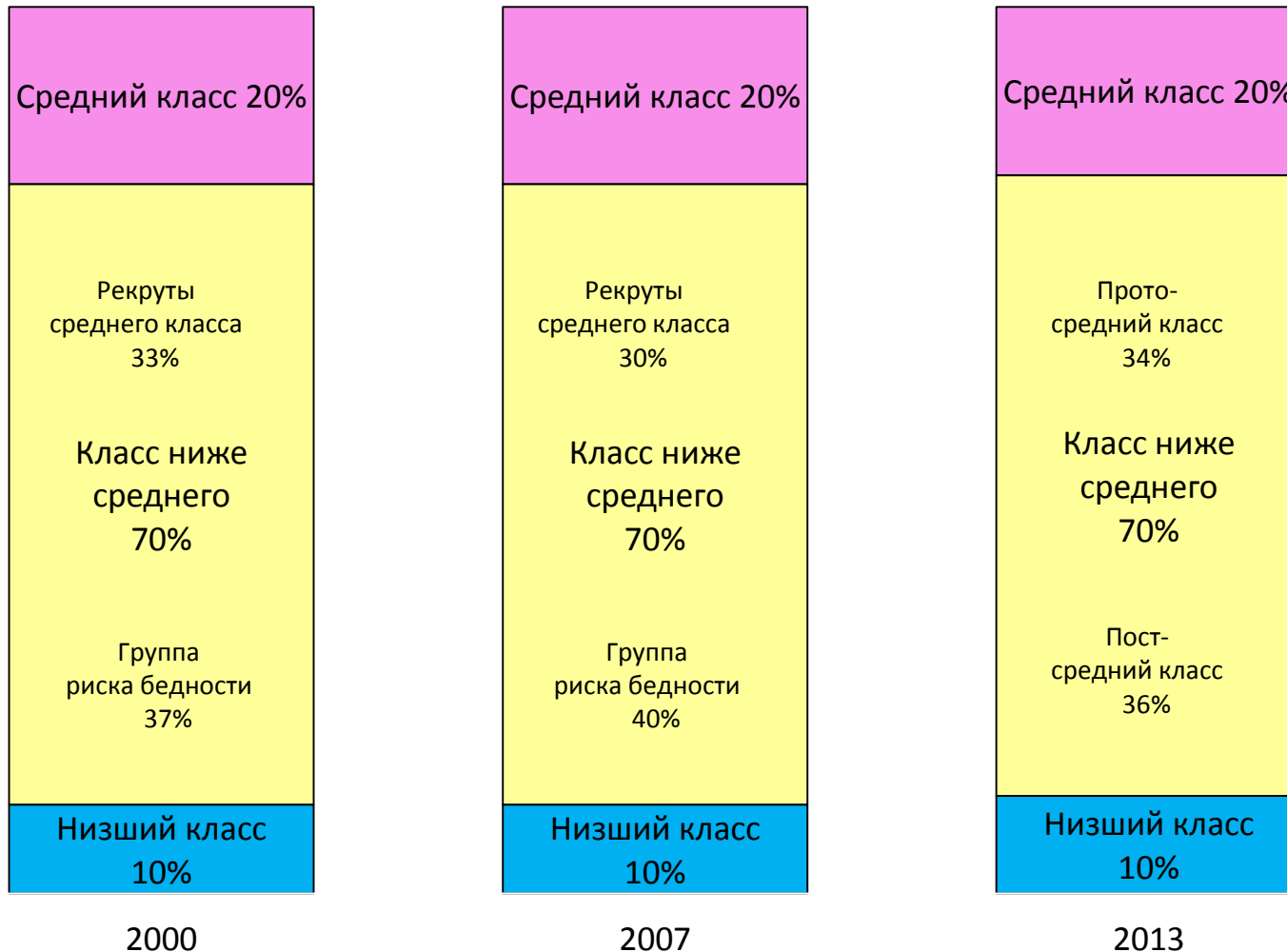
2007. Средние классы: на пике экономического роста



2013. Средние классы: на пороге нового кризиса?

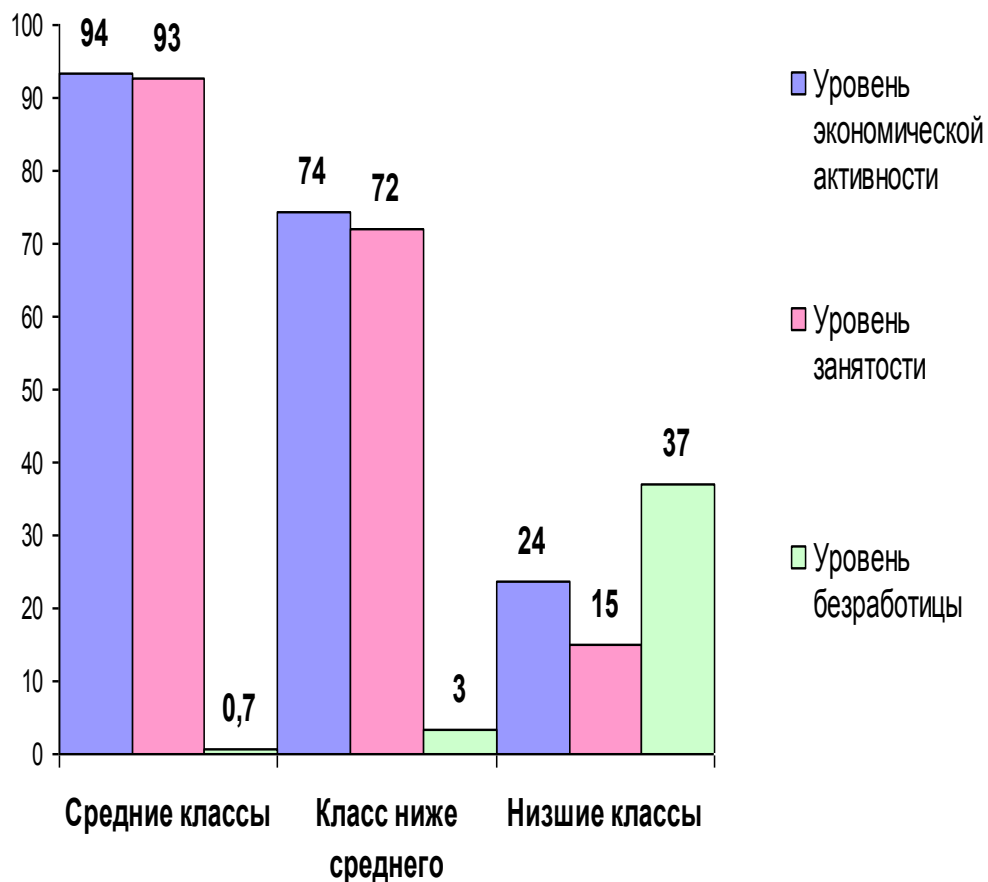


Средние классы: что изменилось за полтора десятилетия?

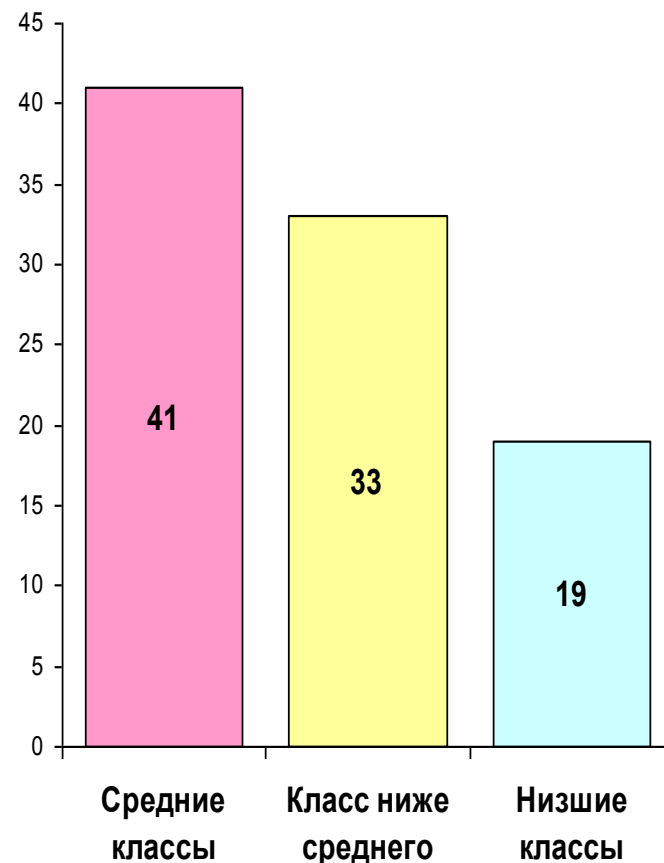


Средние классы на рынке труда

Характеристики экономической активности и занятости

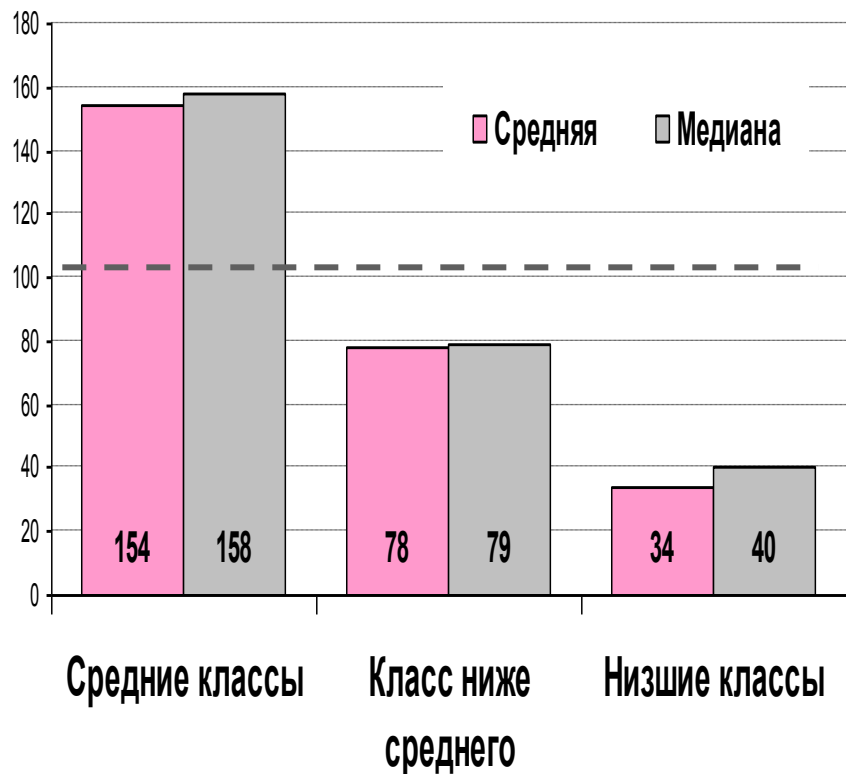


Дополнительное образование

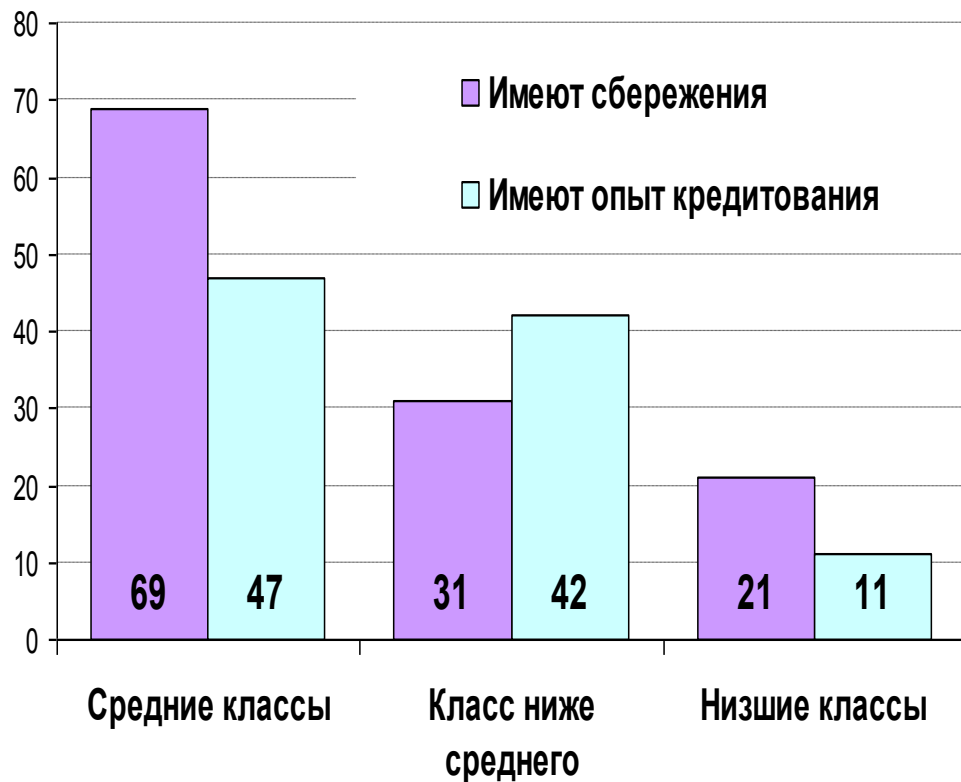


Средние классы: заработная плата и финансовая активность

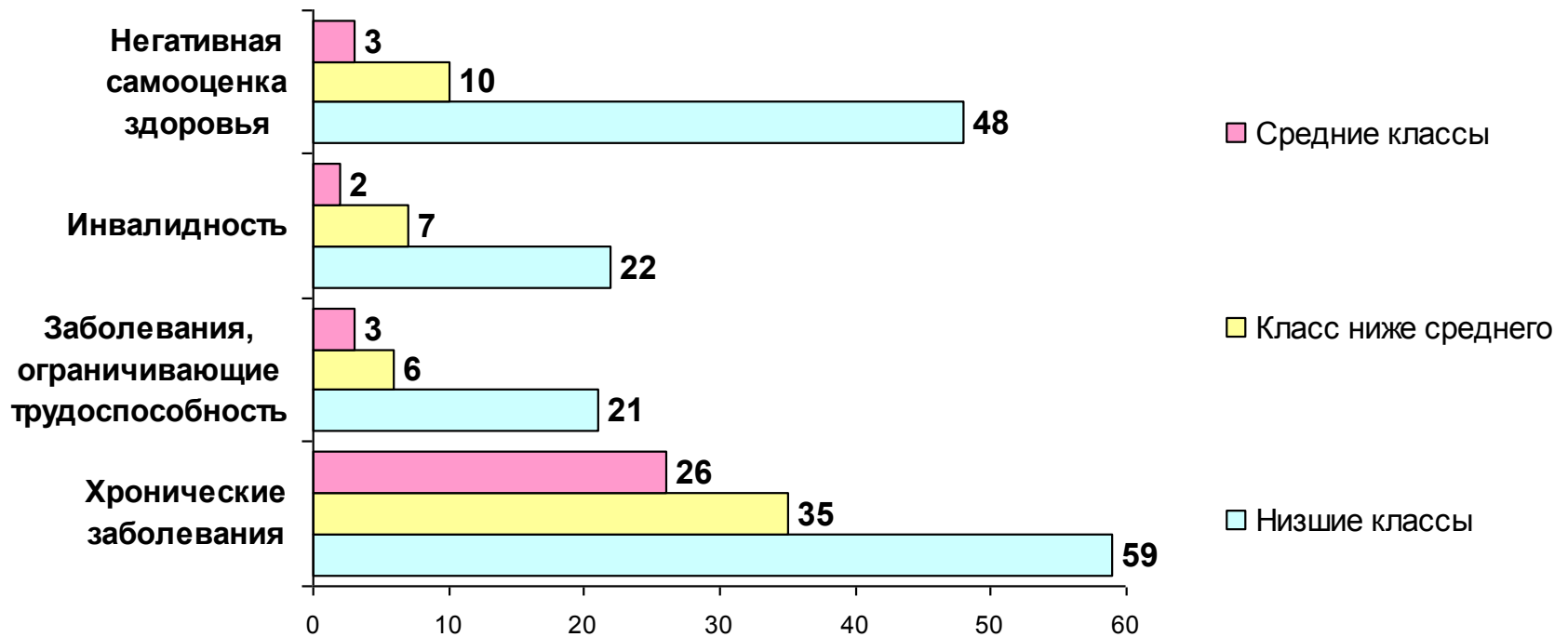
Различия в средних и медианных значениях
уровня оплаты труда,
занятое население в возрасте
экономической активности



Сберегательная и кредитная
активность, % в группе



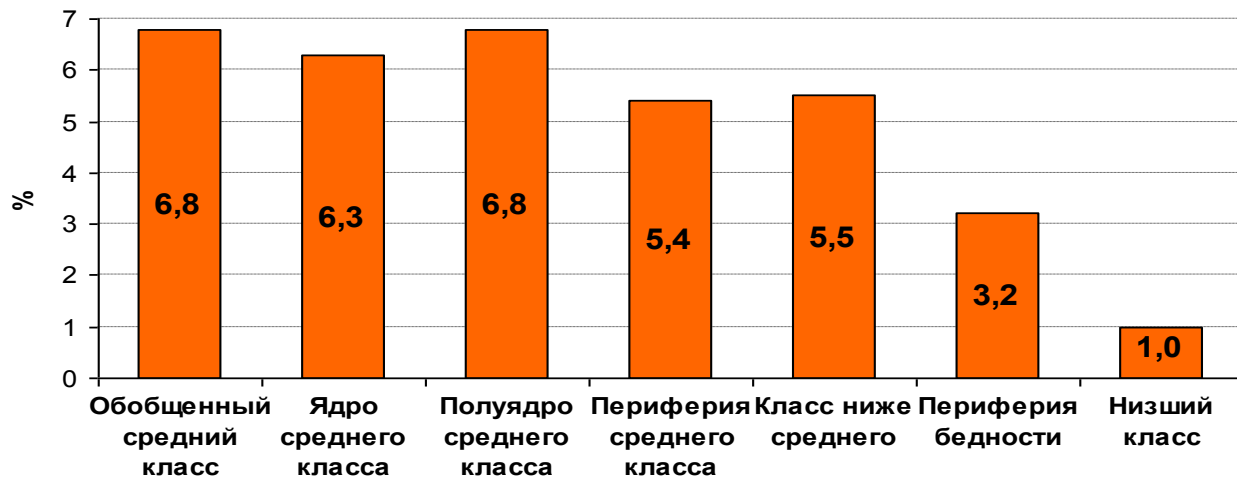
Средние классы: здоровье



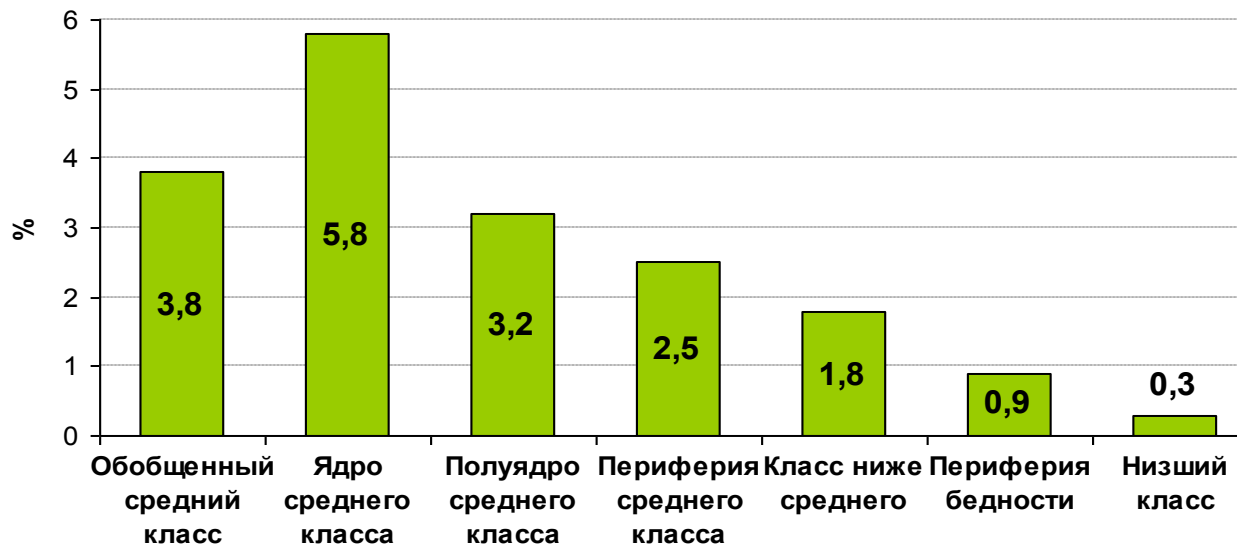
% в группе

Средние классы в пенсионной системе

Масштабы участия социальных страт в корпоративных пенсионных программах, %

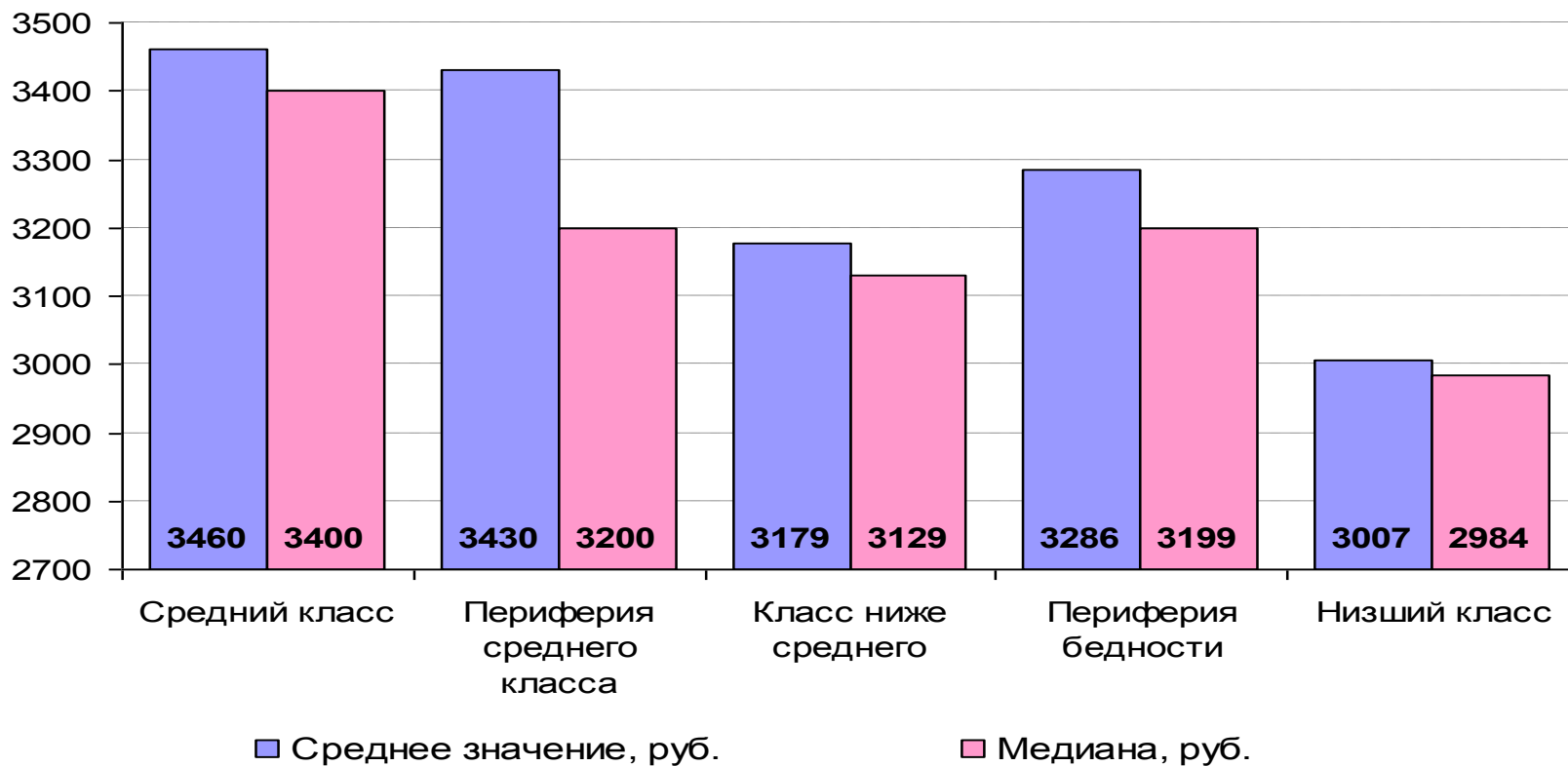


Масштабы участия социальных страт в индивидуальном добровольном пенсионном обеспечении, %



Средние классы в пенсионной системе

Средние размеры пенсии в различных социальных группах, 2007 г., руб.



Государственные пенсии слабо дифференцированы и не отвечают интересам среднего класса

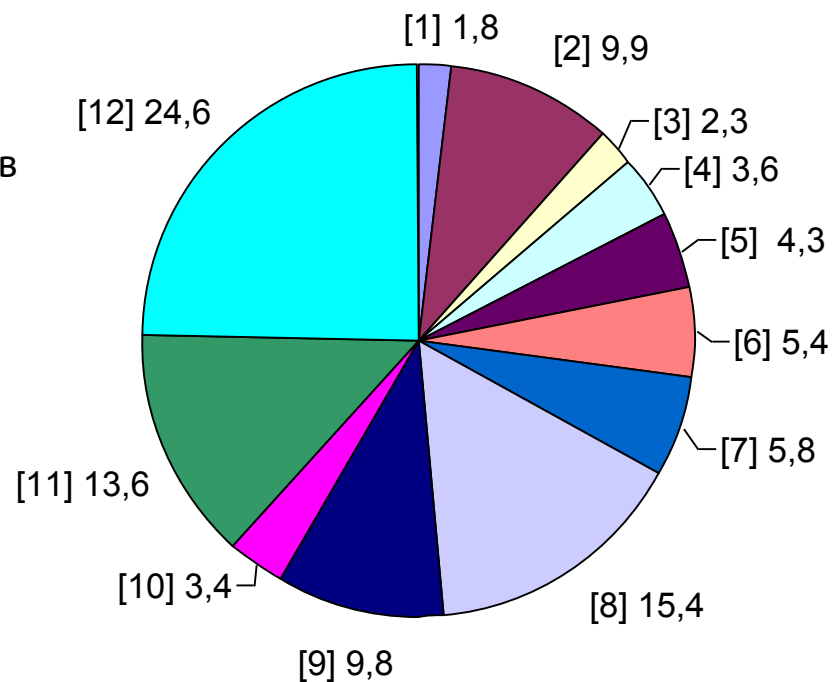
Структура среднего класса – профессиональные группы

Государственный сектор – 28%

- 1 – руководители
- 2 – учителя, ученые
- 3 – врачи
- 4 – прочие специалисты
- 5 – военнослужащие, работники силовых ведомств
- 6 – специалисты среднего звена

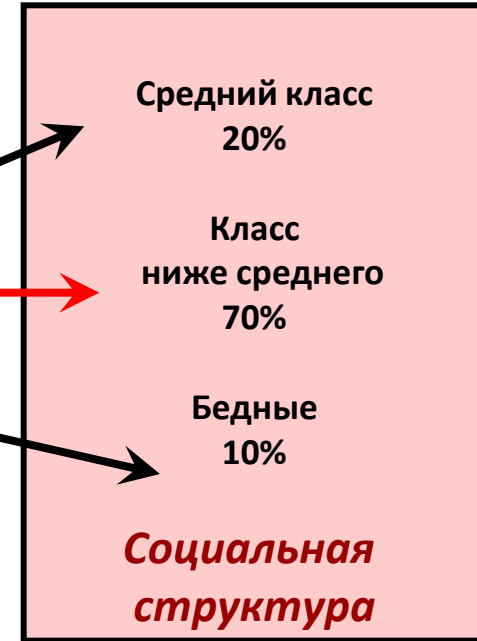
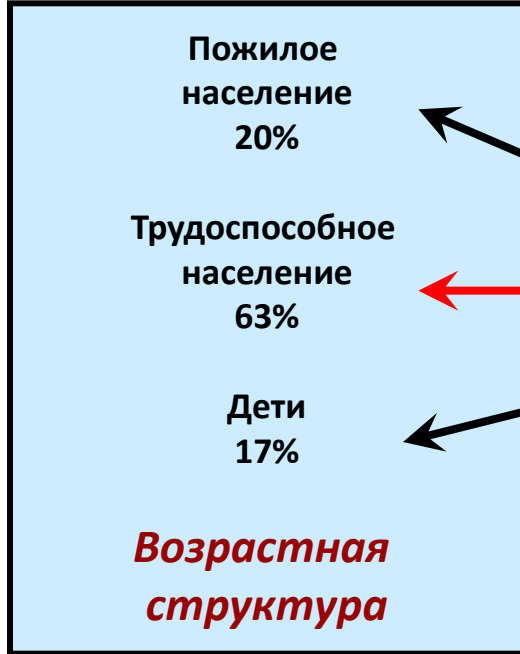
Негосударственный сектор – 48%

- 7 – руководители
- 8 – специалисты
- 9 – клерки
- 10 – работники сферы обслуживания
- 11 – предприниматели
- 12 – рабочие и прочие занятые в обоих секторах



Региональная структура

Население успешных регионов 26% Население средних регионов 66% Население неуспешных регионов 8%



Структура рынка труда

Прозрачный РТ 52% Непрозрачный РТ 23% Полупрозрачный РТ 43%

Векторы будущей социальной политики

Институты развития:

- ✓ создание благоприятной деловой среды;
- ✓ стимулирование потребительского спроса;
- ✓ банковское и ипотечное кредитование;
- ✓ пенсионное страхование и накопления;
- ✓ качественное высшее образование;
- ✓ непрерывное образование;
- ✓ корпоративное и добровольное медицинское страхование;
- ✓ рынок социальных услуг



Институты поддержки:

- ✓ регулирование минимального размера оплаты труда;
- ✓ государственные пенсии;
- ✓ система адресной социальной защиты;
- ✓ качественное среднее профессиональное образование;
- ✓ система государственных гарантий в сфере здравоохранения;
- ✓ социальное жилье;
- ✓ социальное обслуживание



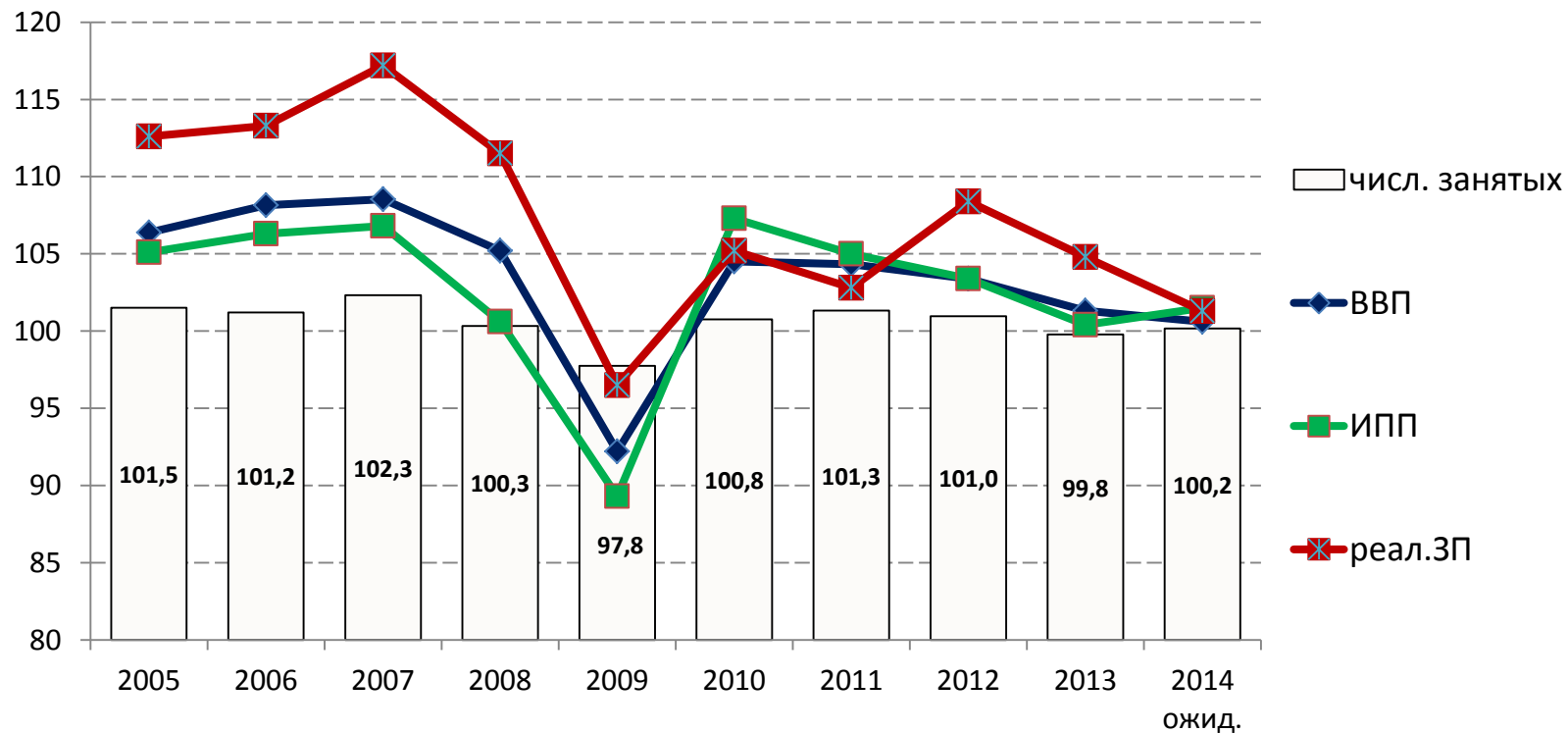
Вызовы экономического кризиса социальному развитию

Вызовы экономическому и социальному развитию в кратко- и среднесрочной перспективе

- Девальвация рубля
- Инфляция
- Международные санкции
- Изменение внешнеэкономической конъюнктуры (падение цен на нефть)
- Отсутствие внутренних источников роста
- Демографическая яма: сокращение численности ЭАН на фоне усиления тенденции к старению населения

Рынок труда: российская модель

Динамика ВВП, ИПП, численности занятых, реальной зарплаты, 2005 – 2014 гг., в % год к году



В обозримой перспективе, видимо, сохранится российская «модель» рынка труда, в которой ключевую роль в «подстройке» к изменению выпуска играет заработная плата и более слабую – занятость.

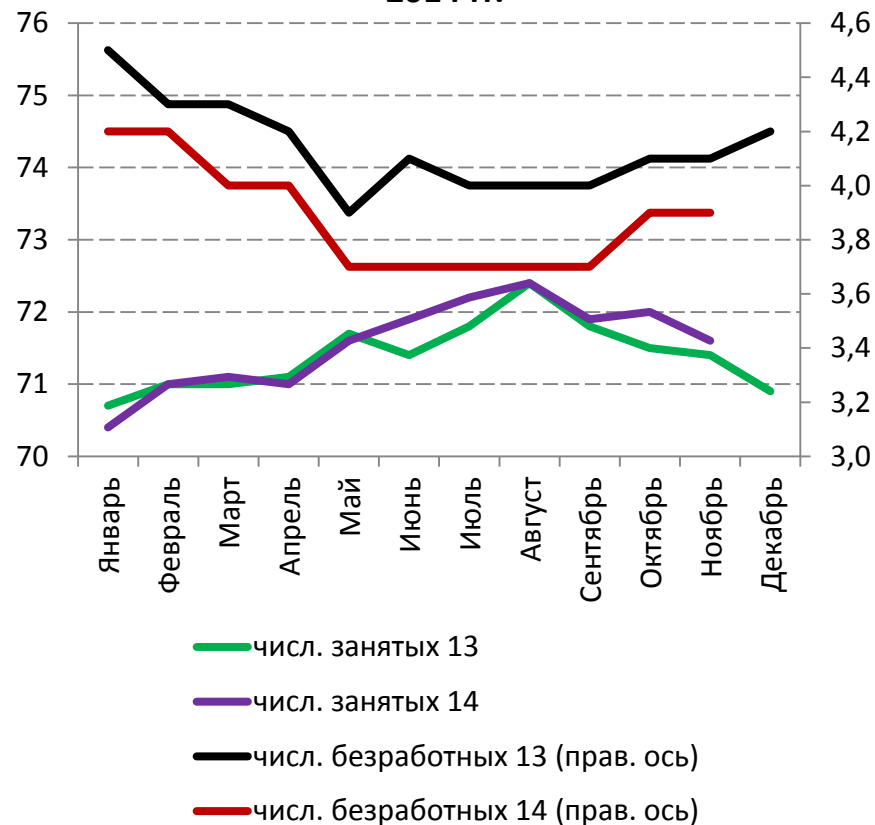
Рынок труда: экономическая активность и занятость – исторические оптимумы !

Уровень экономической активности и
уровень безработицы, 2004-2014 гг., %



Уровни экономической активности населения в большинстве демографических групп находятся на исторических максимумах.

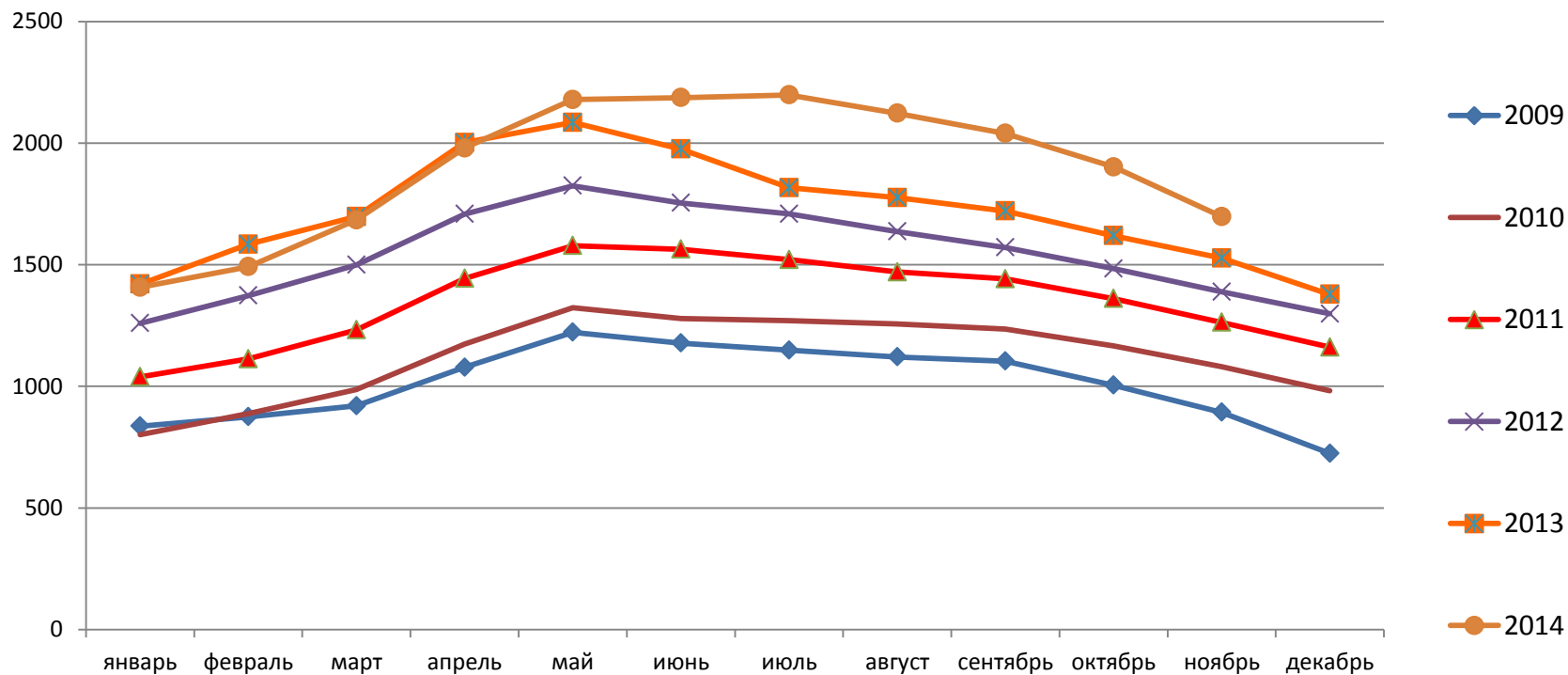
Численность занятых, численность
безработных, млн. чел., по месяцам 2013-
2014 гг.



Численность безработных и уровень безработицы в 2012-2013 гг. находились на минимальных значениях и продолжали снижаться в 2014 г.

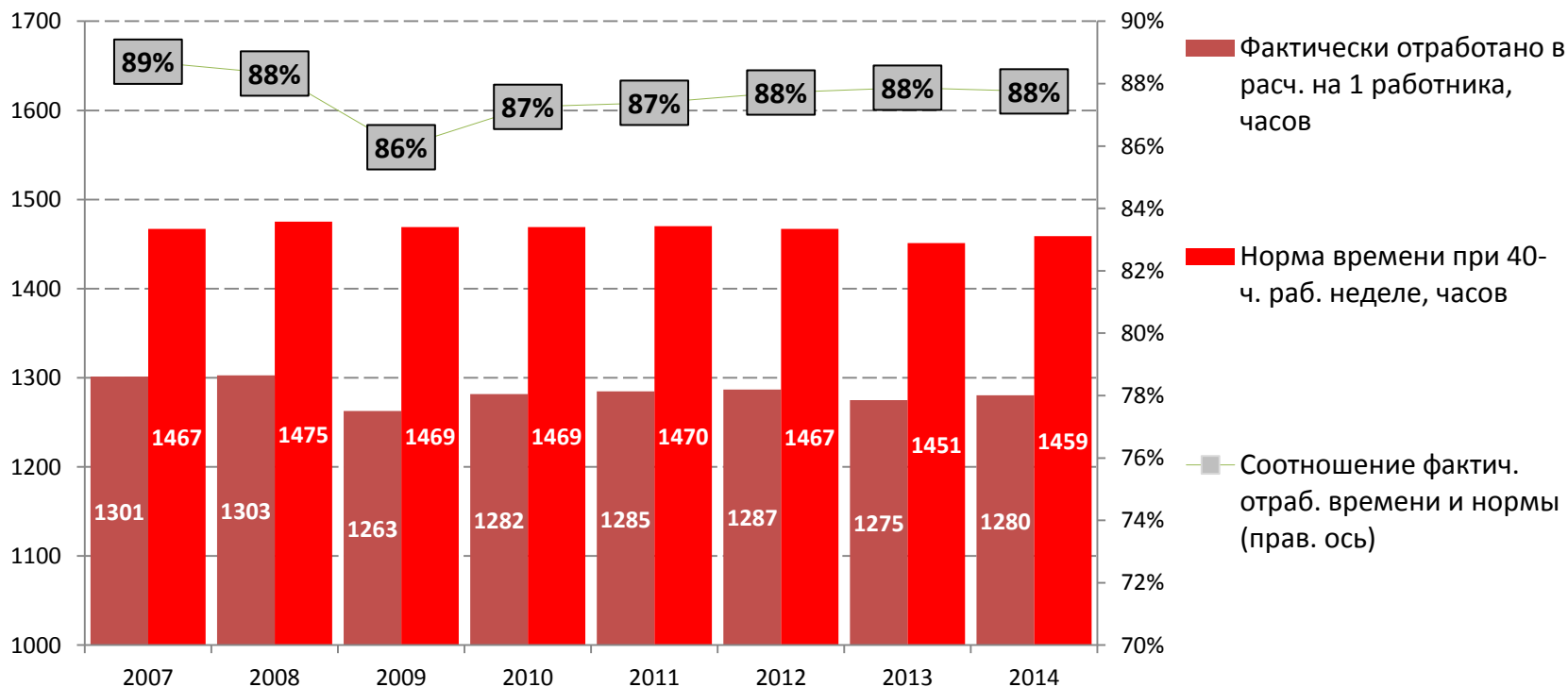
Дефицит кадров на рынке труда

Заявленная работодателями в СЗН потребность в работниках, тыс. чел.



Неполная занятость

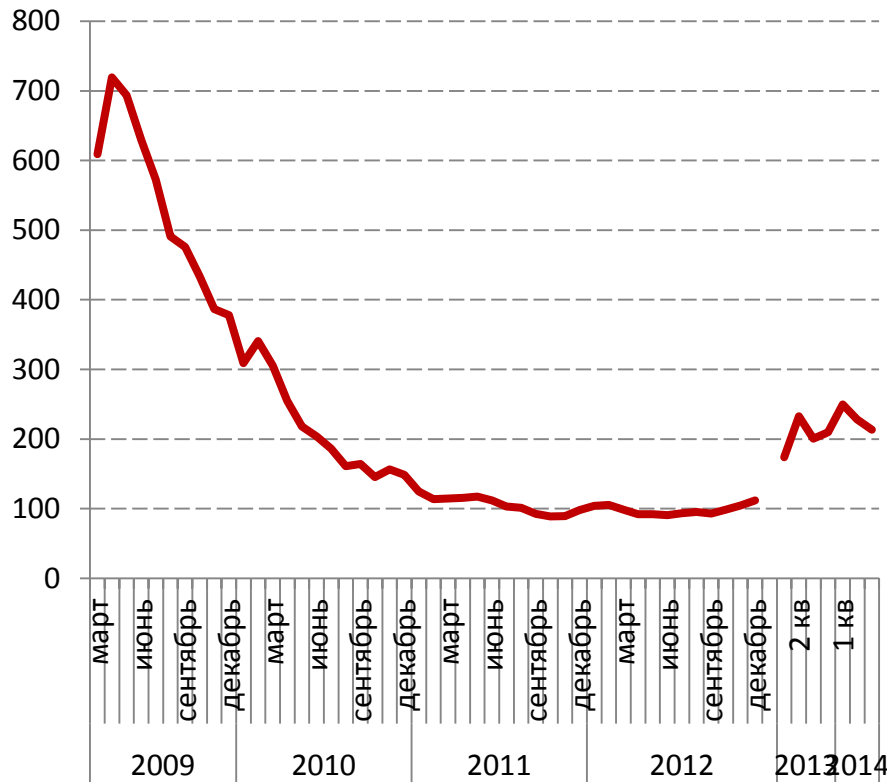
Отработано в среднем на одного работника, норма времени при 40-часовой рабочей неделе, часов, январь – сентябрь; соотношение отработанного времени и нормы, %; крупные и средние предприятия



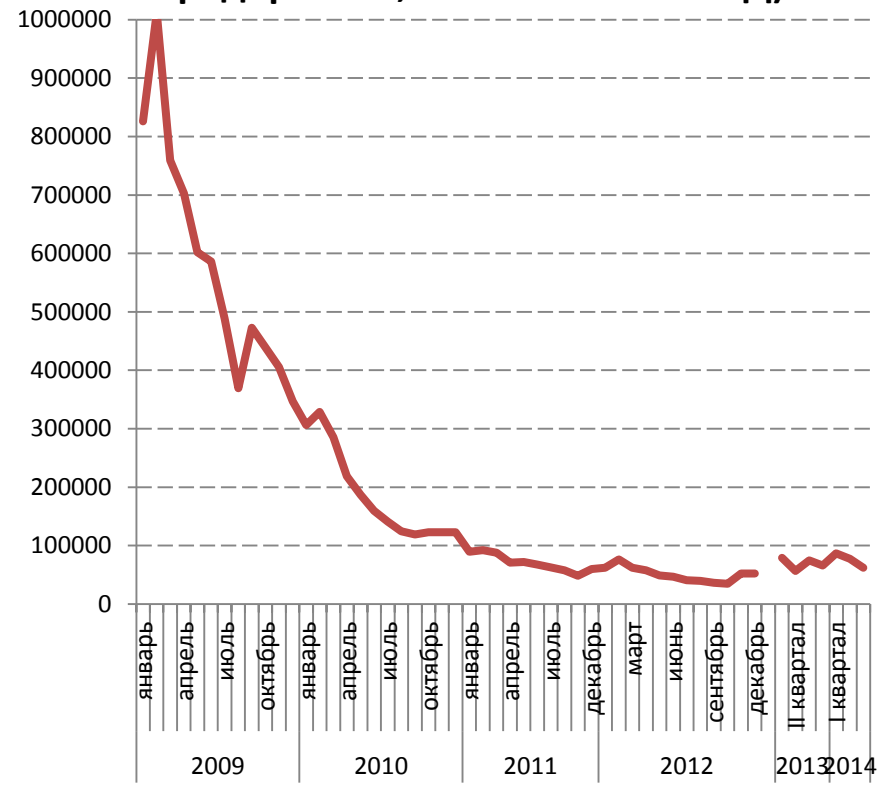
С учетом вариации нормы рабочего времени по годам, затраты труда в расчете на одного работника, после значительного снижения в 2009 г. не восстановились до уровней 2007 г. Возможно, данная ситуация является нормальной в случае, если она обусловлена увеличением добровольной неполной занятости, прежде всего среди женщин с детьми, пожилых работников.

Неполная занятость

Численность работников, работавших неполное рабочее время по соглашению между работником и работодателем, тыс. чел. (крупные и средние предприятия, сопоставимые ВЭД)

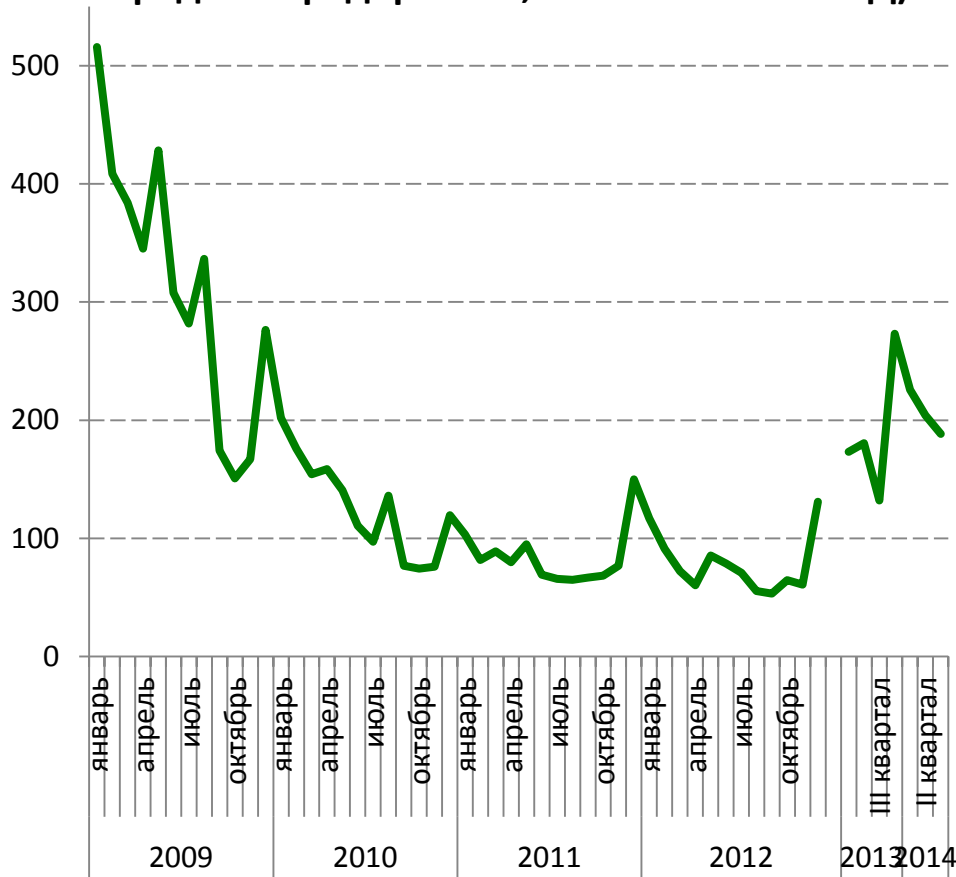


Численность работников, работавших неполное рабочее время по инициативе работодателя, чел. (крупные и средние предприятия, сопоставимые ВЭД)

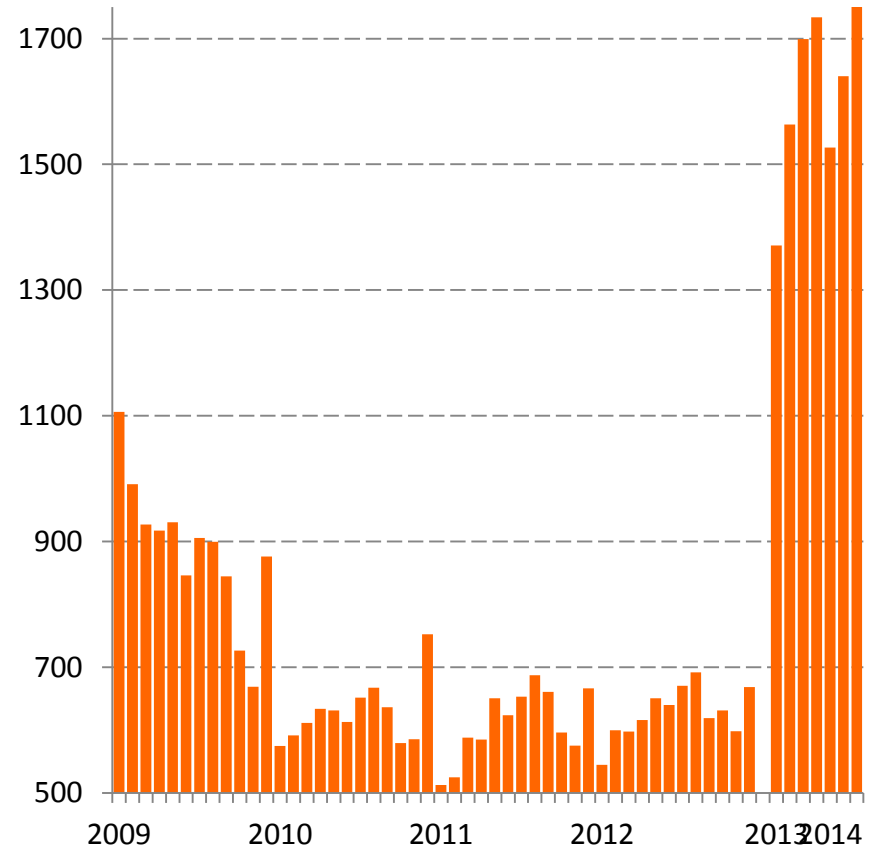


Неполная занятость

Кол-во занятых, находившихся в простое по вине работодателя и по причинам, не зависящим от работодателя и работника, тыс. чел. (крупные и средние предприятия, сопоставимые ВЭД)

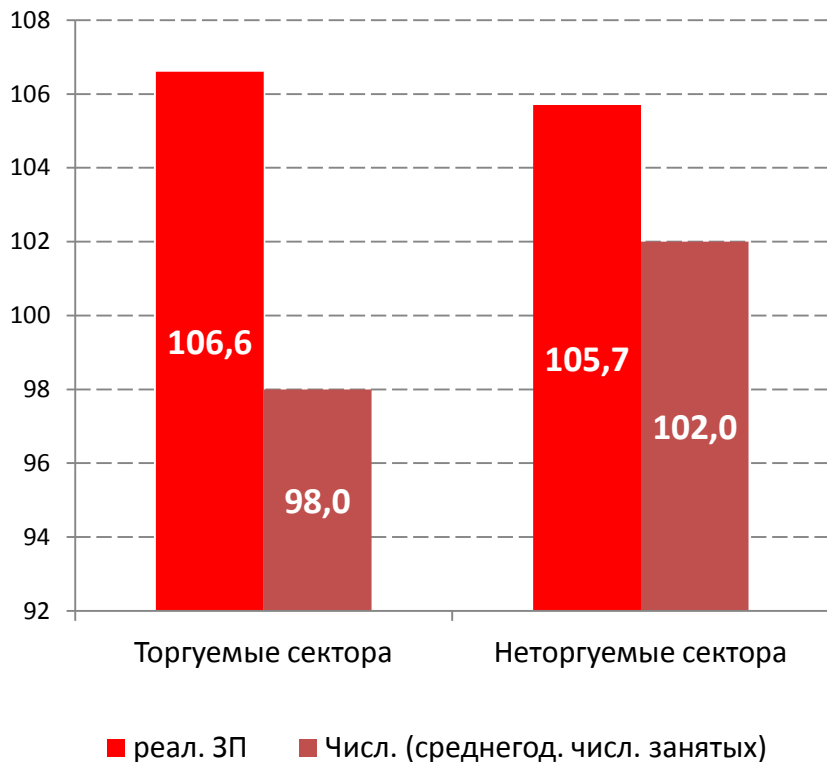


Кол-во занятых, выходящих в отпуск без сохранения заработной платы по заявлению работника, тыс. чел.



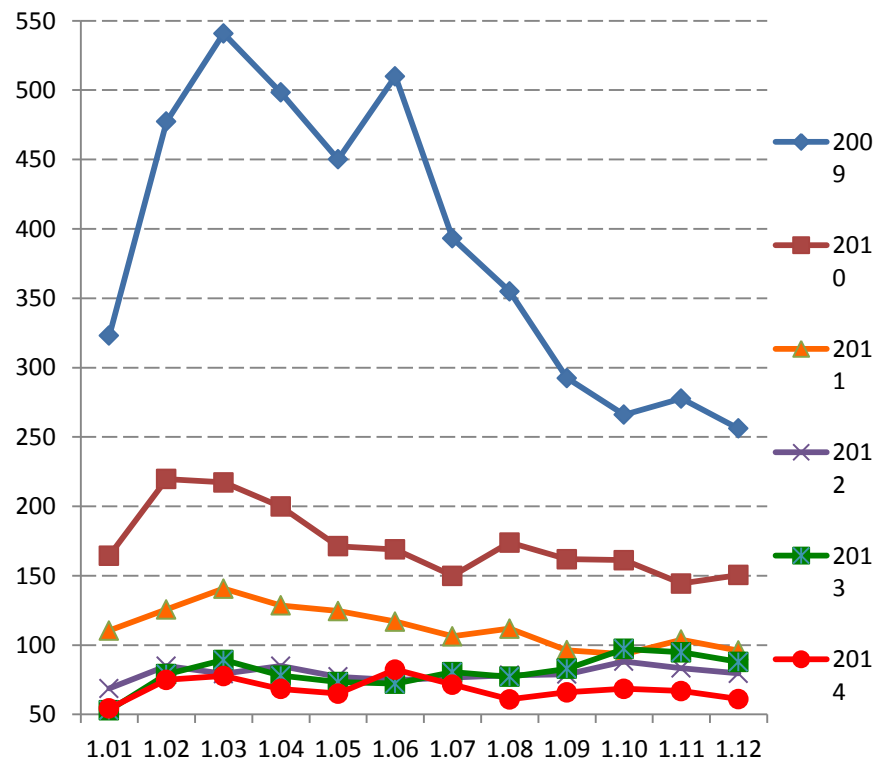
Заработная плата и задолженность по заработной плате

Изменение среднегодовой численности занятых, реальной заработной платы в 2005-2013 гг., среднегодовые темпы, %



Торгуемые сектора опережали неторгуемые сектора в темпах роста заработной платы, при этом занятость в этих секторах опережающим темпом снижалась.

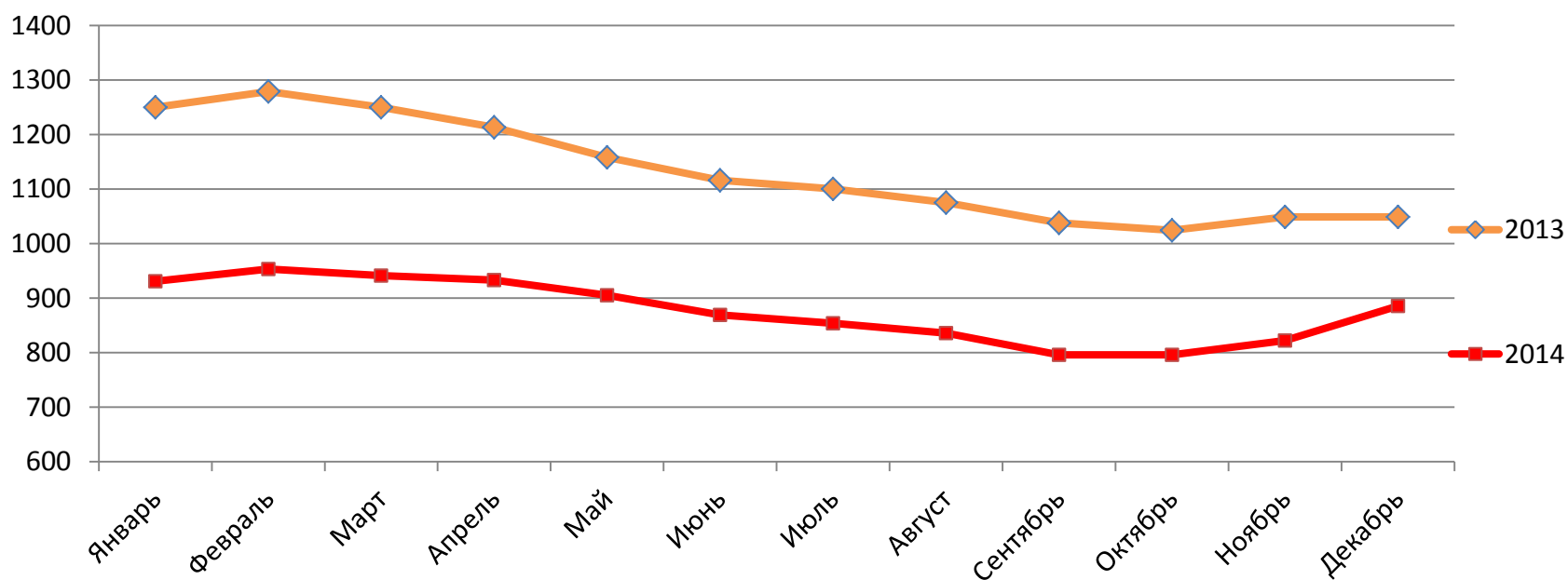
Численность работников с просроченной задолженностью по заработной плате, тыс. чел. на начало месяца



Численность работников с просроченной задолженностью по заработной плате и объем задолженности сокращались.

Зарегистрированная безработица

Численность безработных, зарегистрированных в государственных учреждениях службы занятости, 2013 -2014 гг., тыс. человек, по состоянию на конец месяца



Численность безработных, зарегистрированных в государственных учреждениях службы занятости, после максимальных значений 2009 г. (2,2 млн. чел.) активно снижалась, в течение 2014 г. данный показатель был ниже 1 млн. человек. В декабре 2014 г. зафиксировано увеличение числа официально зарегистрированных безработных относительно ноября 2014 г., однако данный показатель по-прежнему ниже соответствующего периода предыдущего года.

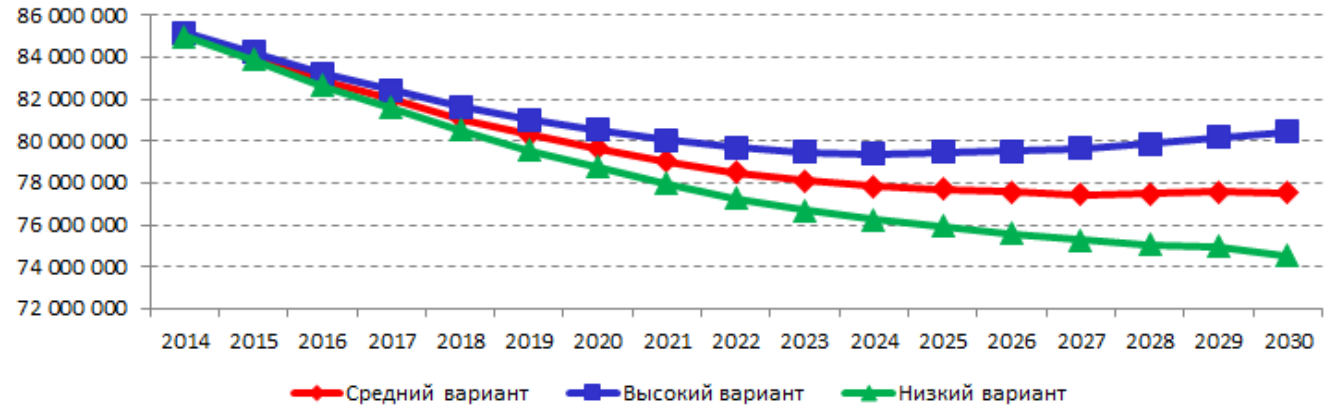
Кризис на рынке труда: прогноз

- ➔ В рамках уточненного (от 1 дек. 2014 г.) прогноза МЭРТ на 2015 г. численность экономически активного населения в 2015 г. остается на уровне 2014 г., число занятых снизится на 1,2%, численность безработных увеличится на 18%, уровень безработицы составит 6,4%.
- ➔ Представляется более вероятным умеренные размеры «отклика» объема занятости на снижение выпуска.
- ➔ Высока вероятность снижения численности экономически активного населения вслед за снижением численности возрастных групп со значимой экономической активностью.
- ➔ Как показывает предварительный расчет, при более умеренном снижении численности экономически активных (рост эк. активности в сравнении с 2013 г.), рост численности безработных составит 112% к 2014 г., уровень безработицы – 6,5%.
- ➔ При сохранении уровней экономической активности, снижение численности экономически активных составит 0,7%, рост численности безработных – 4,8%. Уровень безработицы – 6,3%.
- ➔ В 2015 г. ситуация на рынке труда осложнится. Однако маловероятен рост числа безработных на 34%, как в 2009 г., как это прогнозируется Минтрудом РФ. С высокой вероятностью заметно снизится реальная заработная плата

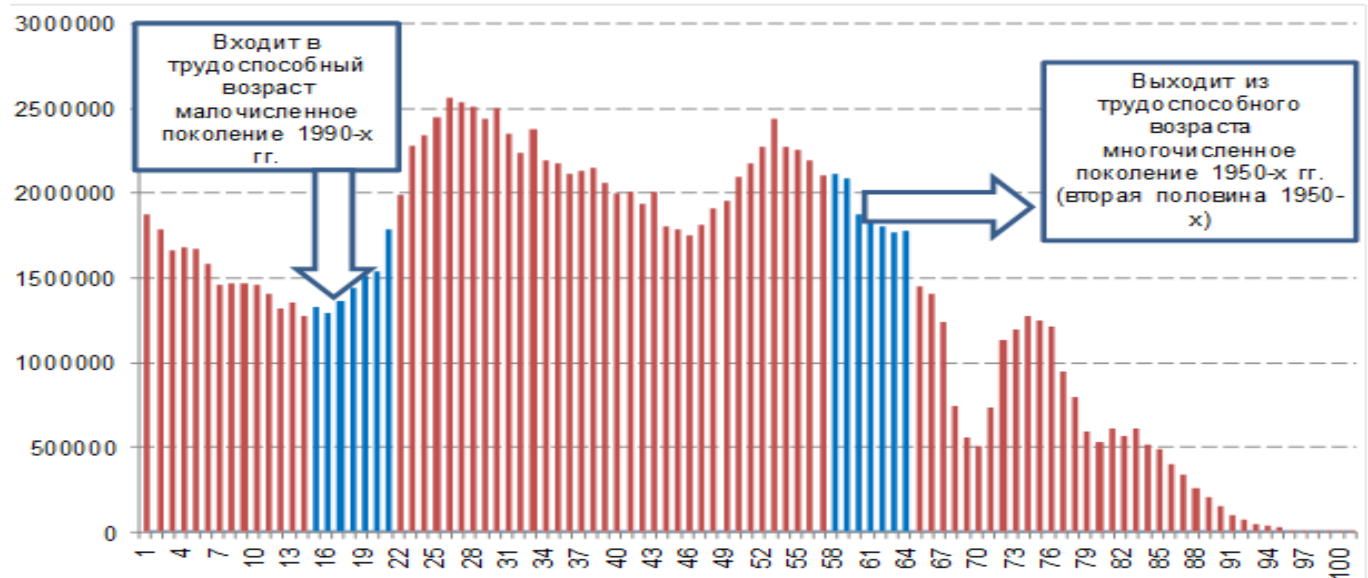
Демография – демпфирующий фактор

По среднему варианту прогноза Росстата, с 2012 г. по 2025 г. убыль трудоспособного российского населения составит 9,3 миллиона человек. Даже по высокому варианту прогноза, который предполагает самые высокие показатели рождаемости и продолжительности жизни, а также большие объемы притока постоянных мигрантов, убыль будет огромной – 7,6 млн., т.е. почти 11% от нынешней численности трудоспособного населения^а

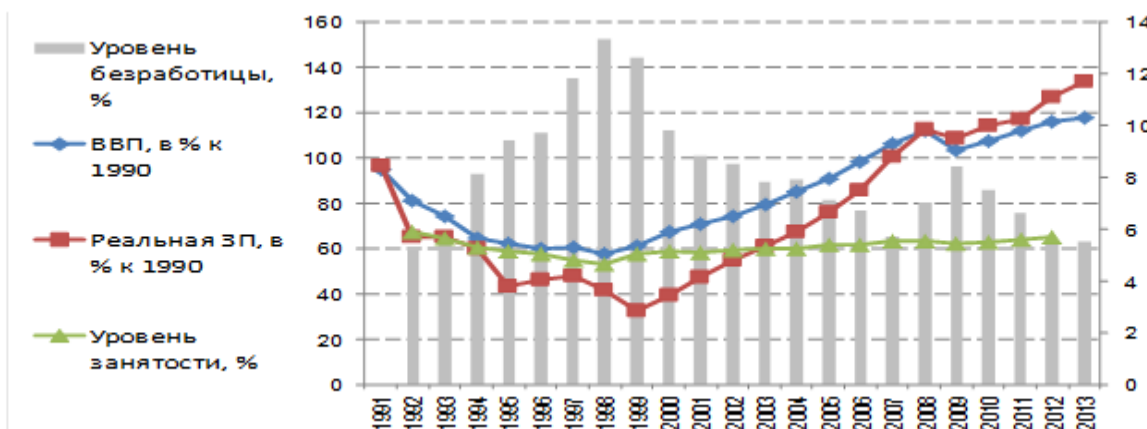
Демографический прогноз численности населения в трудоспособных возрастах до 2030 г.



Численность постоянного населения РФ на 1 января 2013 г. по однолетним возрастным группам, чел.



Новый вызов и новый тип дисбаланса на российском рынке труда - впервые в условиях сокращения численности трудовых

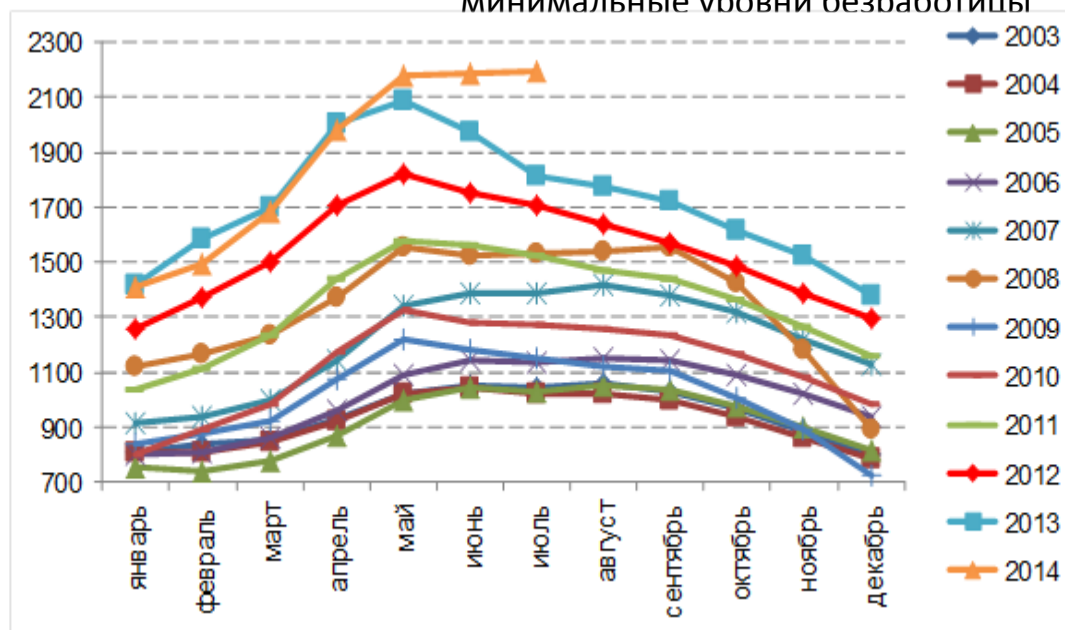


Динамика основных индикаторов состояния рынка труда в РФ, 1991-2013 гг.

1990-2010-е гг.: борьба за экономическую активность и занятость. Достигнут исторический максимум: максимальные уровни экономической активности и занятости, минимальные уровни безработицы

Статистика вакансий, заявленных работодателями в службу занятости, 2003-2014

2010-е гг. : увеличение числа вакансий, заявленных работодателями в службы занятости населения, - следствие проблем с комплектацией персоналом и трудностями замещения существующих рабочих мест взамен выбывающих работников.



Выбор стратегии на рынке труда

- ➔ Чисто количественно будет иметь место и сокращение спроса на труд, и сокращение спроса на рабочие места.
- ➔ Проблема, тем не менее, будет состоять в качественном несовпадении структуры рабочей силы данных возрастных когорт. Выбывающее поколение – последнее «рабочее» поколение, уже сегодня работодатели испытывают острый дефицит высокопрофессиональных рабочих. Новое поколение не может ответить на имеющийся запрос со стороны работодателей.
- ➔ Таким образом, сохраняются все проблемы со структурными дисбалансами. В частности, потребность в замещении работников старших возрастных групп в более «старых» электроэнергетике, сельском хозяйстве, обрабатывающей промышленности.
- ➔ В отсутствии резких шоков остаются более актуальными вопросы кадрового обеспечения, чем безработицы. По-прежнему актуален весь комплекс вопросов, связанных со снижением численности населения в рабочих возрастах - повышение эффективности использования трудовых ресурсов, рост производительности труда, повышение экономической активности в старших и молодых возрастах, стимулирование трудовой мобильности (территориальной, профессиональной), взвешенный подход к внешней трудовой миграции.
- ➔ Иными словами, в настоящее время вариант стратегии в виде «переждать период низких цен на нефть» не является оправданным. Необходимы структурные изменения.

Выбор стратегии на рынке труда

- ➔ **Первая, ставшая традиционной дилемма на рынке труда: снижать безработицу для поддержания формально высокого уровня занятости или допустить рост безработицы и отказаться от сохранения большого числа архаичных рабочих мест?**

В 2008-2009 гг. выбор был сделан в пользу первого. Второй сценарий требует программы реструктуризации экономики и создания новых рабочих мест. Только в этом случае высокая безработица будет оправдана. Однако это требует значительных инвестиций в новые высокотехнологичные производства. В противном случае безработица будет перерастать в длительную и хроническую, а из экономической теории и практики известно, что безработица опасна не масштабами, а продолжительностью. Предельный срок вынужденной незанятости, за которым следует профессиональная деградация, утрата трудовых навыков и переход в экономическую неактивность, - 2 года.

- ➔ **Вторая сторона этого выбора – инвестироваться в рабочие места или в работников?**

В 2008-2009 гг. выбор был сделан в пользу первого: *предприятия* получили финансовую поддержку и сохранили занятость. Прошедшие годы после 2009 г. показали, что поддержание архаичных неконкурентных производств только ради сохранения высокого уровня занятости не дали никакого экономического эффекта, кроме кратковременного снятия социального напряжения, и спустя 5 лет гораздо более масштабный экономический кризис вновь ставит тот же вопрос на повестку дня. Альтернатива – финансировать *работников* с тем, чтобы приращение квалификации или освоение новых компетенций помогли им в будущем занять новые рабочие места. Эта поддержка диктует необходимость развития активных программ занятости – обучение / переобучение, территориальные перемещения и пр.

Зоны повышенного риска

Экономический спад и последующий за ним рост безработицы начнется в следующих отраслях:

- в торговле,
- в финансовом секторе,
- в строительстве и некоторых др. сферах экономической деятельности.

Между тем, в этом будет определенный saniрующий эффект, поскольку торговля, строительство и финансовый сектор в последние годы росли гипертрофированными темпами.

Адрес социального напряжения – мегаполисы и крупные города, что радикально отличает сегодняшнюю географию кризиса от ситуации 2008-2009 гг., когда первыми бремя кризиса испытали моноэкономические зоны, в которых сосредоточены металлургия и обрабатывающая промышленность (эффект Пикалева).

Зоны повышенного риска

В зоне риска находятся предприятия и организации реального экономического сектора, связанные со следующими ВЭД (данные за 2011 г.):

1. Доля импортных товаров в общем потреблении товаров отраслю более 30% текстильное и швейное производство (94.6%),

- ▶ производство кожи, изделий из кожи и производство обуви (94.25),
- ▶ химическое производство (75.9%),
- ▶ производство транспортных средств и оборудования (52.25)
- ▶ производство машин и оборудования (49.8%);

2. Степень износа основных фондов организаций различных видов экономической деятельности примерно одинакова - от 36% до 51%. Наиболее высокая степень износа основных фондов:

- ▶ сбор, очистка и распределение воды (51,3%),
- ▶ производство транспортных средств и оборудования (49,3%),
- ▶ добыча топливно-энергетических полезных ископаемых (49,1%).

3. ВЭД, в наибольшей степени зависимые от иностранных инвестиций:

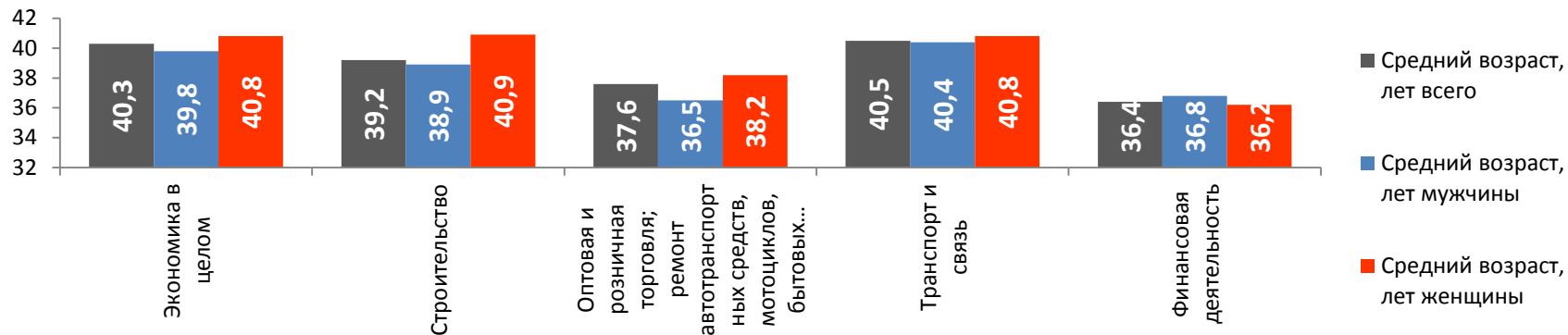
- ▶ добыча полезных ископаемых (13,9%), в т.ч. добыча топливно-энергетических полезных ископаемых (12,1%)
- ▶ обрабатывающие производства (27,5%)
- ▶ оптовая и розничная торговля; ремонт автотранспортных средств, мотоциклов, бытовых изделий и предметов личного пользования (23.3%)
- ▶ финансовая деятельность, страхование (16,5%)

Реакции рынка труда на кризис: новый кризис – прежние формы?

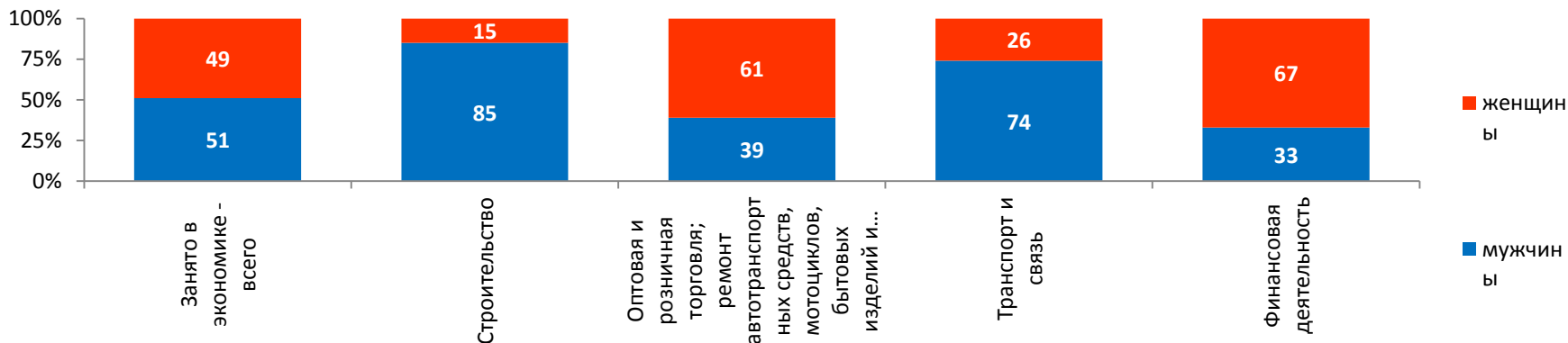
- ▶ Первый феномен, который проявится в ближайшие недели / месяцы, - рост задолженности по заработной плате в связи с ограниченным доступом предприятий / организаций к кредитным ресурсам. В отличие от предыдущих кризисов, ответом на который был рост задолженности по заработной плате, но население опиралось на сбережения, межсемейные и внутрисемейные трансферты, доходы от неформальной занятости, ЛПХ, сегодня перечисленные формы адаптации не будут иметь прежнего демпфирующего эффекта, прежде всего, потому, что в ходе ажиотажного потребительского бума конца 2014 г. население в значительной мере потратило имеющиеся сбережения (собственно, в этом и был смысл потребительской паники).
- ▶ Одновременно в связи со сжатием спроса работодатели, видимо, пойдут на традиционные для российского рынка труда формы адаптации к кризису - административные отпуска (уже имеют место в автопроме) и неполное рабочее время (также наблюдается в декабре 2014 г.).

Реакции рынка труда на кризис: портрет первых безработных

Работники отраслей, находящихся в зоне риска «первой волны», моложе, чем в среднем по экономике, следовательно, их переход в экономическую неактивность маловероятен и они будут предъявлять высокий спрос на рабочие места.



Высвобождение из строительства и транспорта преимущественно продуцирует мужскую безработицу, из торговли, гостиничного бизнеса, финансового сектора – женскую безработицу.



Реакции рынка труда на кризис: внешние миграции

- Вероятно, что приток трудовых мигрантов из постсоветских стран сократится из-за кризиса в основных отраслях, где используется их труд – строительстве и торговле. Уже в 2014 г. (январь-октябрь) выбытие из России мигрантов из стран СНГ выросло почти вдвое (с 127 до 215 тыс. чел.) при менее существенно росте прибытия. В то же время бизнес будет стремиться использовать дешевый труд мигрантов для снижения издержек, а занимаемые мигрантами рабочие места, особенно в строительстве, непривлекательны для местного населения даже при росте безработицы. Спрос на мигрантов из СНГ в теневых услугах (уход за пожилыми, уборка жилья и др.) в крупных городах сократится из-за снижения доходов населения и может частично заместиться трудовыми мигрантами из российских регионов.
- Однако пока текущая ситуация не показывает существенны отклонений от привычных сезонных трендов – снижение пребывания мигрантов к концу года

Пребывание иностранных граждан в РФ на дату, человек

	14 ноября 2013	5 ноября 2014	2014/ 2013
АЗЕРБАЙДЖАН	621221	610327	98%
АРМЕНИЯ	480640	514663	107%
БЕЛАРУСЬ	382736	498878	130%
ГРУЗИЯ	29013	30718	106%
АБХАЗИЯ	7187	8369	116%
КАЗАХСТАН	609737	575400	94%
КИРГИЗИЯ	562357	552014	98%
МОЛДОВА	563580	586122	104%
ТАДЖИКИСТАН	1145713	1105500	96%
ТУРКМЕНИЯ	27378	24899	91%
УЗБЕКИСТАН	2519354	2335960	93%
УКРАИНА	1616613	2651109	164%
СНГ	8565529	9493959	111%
без Украины	6948916	6842850	98%

	5 ноября 2014	4 декабря 2014	декабрь/ ноябрь 2014
АЗЕРБАЙДЖАН	610327	598646	98%
АРМЕНИЯ	514663	499084	97%
БЕЛАРУСЬ	498878	506759	102%
ГРУЗИЯ	30718	31095	101%
АБХАЗИЯ	8369	8331	100%
КАЗАХСТАН	575400	581516	101%
КИРГИЗИЯ	552014	554808	101%
МОЛДОВА	586122	586069	100%
ТАДЖИКИСТАН	1105500	1052822	95%
ТУРКМЕНИЯ	24899	25092	101%
УЗБЕКИСТАН	2335960	2275290	97%
УКРАИНА	2651109	2476199	93%
СНГ	9493959	9195711	97%
без Украины	6842850	6719512	98%

Характер влияния девальвации рубля и инфляции на различные социальные группы

Высший и средний класс (25%):

- пропорциональный росту курса рост расходов за рубежом и последующее сокращение выездов за границу, сокращение возможностей для обучения детей в западных университетах, лечения в западных клиниках и пр.
- непропорциональный росту курса, но значительный рост расходов в связи с высокой долей потребления импорта в повседневной жизни (продукты питания, бытовая и электронная техника и пр.)

Класс ниже среднего (65%):

- непропорциональный росту курса, но значительный рост расходов в связи с высокой долей потребления импорта в повседневной жизни (продукты питания, бытовая и электронная техника и пр.). В зоне повышенного риска – семьи с детьми и пенсионеры.
- Впервые за последние 20 лет существует риск роста бедности среди пенсионеров. Особенно это коснется городских пенсионеров, которые широко охвачены системой здравоохранения и являются активными потребителями лекарственных препаратов. В 2005 г. в ходе кампании по монетизации социальных льгот именно городские пенсионеры оказались единственной группой, способной выразить открытый организованный социальный протест.

Низший класс и бедные (10%):

- Те же риски, что и для класса «ниже среднего»
- Бремя инфляционного налога распределено крайне неравномерно по различным доходным группам населения. Чем выше доля расходов на питание, тем выше инфляционный налог. Самыми быстрыми темпами будут сокращаться реальные доходы у наименее обеспеченных групп населения.

Инфляция (рост цен на питание и лекарственные препараты) и риски бедности

Доля расходов на питание и лекарственные препараты в бюджете различных типов д/х при различных сценариях роста цен на лекарства и продукты питания, % от располагаемых ресурсов д/х

ресурсов д/х	Базовый сценарий	Альтернативный сценарий		
		при повышении цен на продукты питания на 10%	при повышении цен на продукты питания на 20%	при повышении цен на продукты питания на 30%
Все население	12,0	15,1	19,0	22,8
в том числе среди лиц, входящих в состав домохозяйств:				
домохозяйств с детьми до 16 лет	17,1	20,9	26,2	30,8
домохозяйств, где все члены трудоспособного возраста	7,1	9,2	11,8	14,9
домохозяйств, где все члены пенсионного возраста	2,3	3,5	5,1	7,3
домохозяйств с лицами пенсионного возраста	10,7	13,9	17,4	21,7
домохозяйств с инвалидами	14,2	17,6	21,4	25,5
домохозяйств с лицами, получающими пенсию	11,2	14,3	17,8	21,9
домохозяйств, где все члены получают пенсию	2,7	4,0	5,8	8,0

Зона бедности может вырасти с 12 до 23%, для некоторых социальных групп до 30%.

Что в итоге?

1. Поскольку текущий экономический кризис носит системный и долгосрочный характер, тактика политики на рынке труда «переждать кризис» не будет оправдана.
2. Текущий кризис чреват не лавинообразным ростом безработицы, а затяжным и, видимо, глубоким падением реальных доходов населения и заработной платы.
3. Кризис на рынке труда, вероятнее всего, начнется в следующих отраслях экономики:
 - торговля - прежде всего импортными товарами
 - строительство – прежде всего жилья для населения в связи с ростом процентных ставок по ипотеке
 - финансовый сектор (банки, страховые компании и др.)
 - туристический бизнес, ориентированный на выездной туризм
 - реальный сектор с высокой долей импортных комплектующих и сырья (производства зарубежных производителей с невысокой долей локализации: сборка автомобилей, бытовой техники и др., фармацевтические производства, пищевая промышленность и др.)
 - авиакомпании (с большой долей иностранного авиапарка, взятого в лизинг, и большой долей зарубежных перевозок)
 - пассажирские и грузовые перевозки
4. Реальное сокращение занятости и рост безработицы (общий) на первых этапах кризиса (2015 г.) будет наблюдаться в мегаполисах и крупных городах.
5. Первый феномен, который проявится в ближайшие недели / месяцы, - рост задолженности по заработной плате в связи с ограниченным доступом предприятий / организаций к кредитным ресурсам.
6. Высока вероятность безработицы среди молодежи. Однако социальные риски невысоки в связи с малой численности новых поколений.

Что делать?

- ➡ Антикризисный принцип - поддерживать людей, а не предприятия.
- ➡ Отказ от традиционной политики удержания безработицы на низком уровне и переход к политике гибкости рынка труда. Вместо консервации архаичной экономики – создание условий для ее реструктуризации.
- ➡ Среди программ занятости преимущественная поддержка активных программ переобучения и переподготовки, горизонтальной мобильности (межотраслевой и межсекторальной). Рассмотреть возможность выдачи безработным соискателям нового рабочего места сертификата / ваучера на получение дополнительного образования.
- ➡ Стимулирование и снятие барьеров для всех альтернативных форм занятости: (самозанятость, фри-ланс, дистанционная занятость, работа в интернете).
- ➡ Содействие перераспределению высвобождаемых работников в систему ЖКХ (преимущественно мужская занятость) и в сектор социальных услуг (уход за детьми и пожилыми - преимущественно женская занятость). Дефицит соответствующих услуг чрезвычайно велик.
- ➡ Стимулирование перемещения работников в социально ориентированные НКО и расширение волонтерства.

Что делать?

- ➔ Усиление мер информационной поддержки соискателям работы вне зависимости от того, где они проживают. Информация о вакансиях и о социальных условиях проживания в том или ином регионе должна быть доступна в режиме реального времени.
- ➔ Меры по удержанию последнего «рабочего поколения» на рынке труда. Наиболее действенная мера – отказ от выплаты пенсии / части пенсии высокооплачиваемым работающим пенсионерам (например, с годовым доходом 1 млн. руб. и выше). Для данной категории работников рациональным выбором станет продолжение работы. При этом снижаются расходы по финансированию пенсий. В более широком смысле нынешняя ситуация создает уникальные возможности для повышения пенсионного возраста.
- ➔ Организационно-финансовая поддержка старт-апов
- ➔ Введение «предпринимательского капитала» - выделение грантов молодым работникам, впервые вступающим на рынок труда для организации собственного дела или реализации новых проектов.
- ➔ Поскольку нынешний кризис будет не кризисом безработицы, а кризисом доходов, большинство антикризисных мер будет лежать в сфере регулирования доходов и социальной защиты.

Что делать?

- ➔ Группы наибольшего риска:
 - Семьи с детьми с низким душевым доходом и в первую очередь неполные семьи – 2,2 млн. семей (5,9 млн. чел.)
 - Неработающие пенсионеры – 26,5 млн. чел.
 - Безработные – 5,1 млн. чел.
- ➔ Усиление и внедрение принципа адресности в социальной защите. Это позволит повысить эффективность предоставления адресной социальной помощи, а именно - существенно увеличить размер назначаемых выплат с одновременным усилением адресности их предоставления.
- ➔ Принцип адресности должен использоваться и в пенсионной системе. В частности, поскольку сегодня социальные доплаты к пенсиям неработающих пенсионеров предоставляются с учетом лишь индивидуальных доходов пенсионера, представляется целесообразным учет всех источников дохода домохозяйства, в котором проживает пенсионер, при назначении ему данной социальной доплаты.
- ➔ Усиление заявительного характера предоставления социальной поддержки. В частности, в качестве меры, предотвращающей рост бедности среди семей с детьми, по заявлению получателей материнского капитала разрешить ежемесячные выплаты из материнского капитала на цели текущего потребления с соответствующей проверкой домохозяйства на нуждаемость. Размер выплаты должен определяться в зависимости от глубины бедности, т.е. до величины прожиточного минимума ребенка.